



Nova Emploi

Innové • Accompagner • Réussir

2025

RAPPORT D'ACTIVITÉ

La clause sociale : un levier d'insertion en évolution.
Des heures d'insertion, des clauses alternatives et plans de progrès, pour développer des actions innovantes en faveur de l'emploi et d'un achat plus responsable.

EDITO

Isabelle FERRER
présidente de
NOVA EMPLOI

«Poursuivre la consolidation et la pérennisation de notre association»

L'année 2025 s'inscrit d'ores et déjà comme un jalon capital dans l'histoire de NOVA EMPLOI : ce fut une année de consolidation majeure. Après plusieurs exercices de transition et de défis, l'association démontre la robustesse de son modèle en renouant avec des résultats financiers positifs. Cette solidité retrouvée est la clé de voûte qui nous permet aujourd'hui d'envisager l'avenir avec sérénité et de garantir la pérennisation de nos actions sur nos territoires.

Au-delà de la rigueur de notre gestion budgétaire, ce rapport d'activité met en lumière **la formidable dynamique de notre utilité sociale**. En 2025, nos indicateurs de performance humaine ont atteint des niveaux historiques :

Avec près de **1 650 000 heures d'insertion réalisées**, notre volume d'activité poursuit sa progression constante.

La confiance de nos clients s'est traduite concrètement par plus de 3 000 contrats de travail signés.

Chacun de ces chiffres incarne une trajectoire de vie reconstruite, un accès à la dignité par le travail et une victoire concrète contre l'exclusion.

Cette réussite collective ne doit rien au hasard. Elle repose sur l'engagement sans faille de



nos salariés permanents et en parcours, dont le professionnalisme porte quotidiennement nos valeurs. **Elle s'appuie également sur nos partenaires et nos entreprises engagées dans la clause sociale**, dont la fidélité historique fait de NOVA EMPLOI un acteur incontournable de l'économie circulaire et inclusive. Que tous en soient ici chaleureusement remerciés.

L'édition de ce rapport d'activité revêt pour moi une résonance toute particulière. **Je quitte en effet l'association après 6 années d'une présidence riche et réussie.**

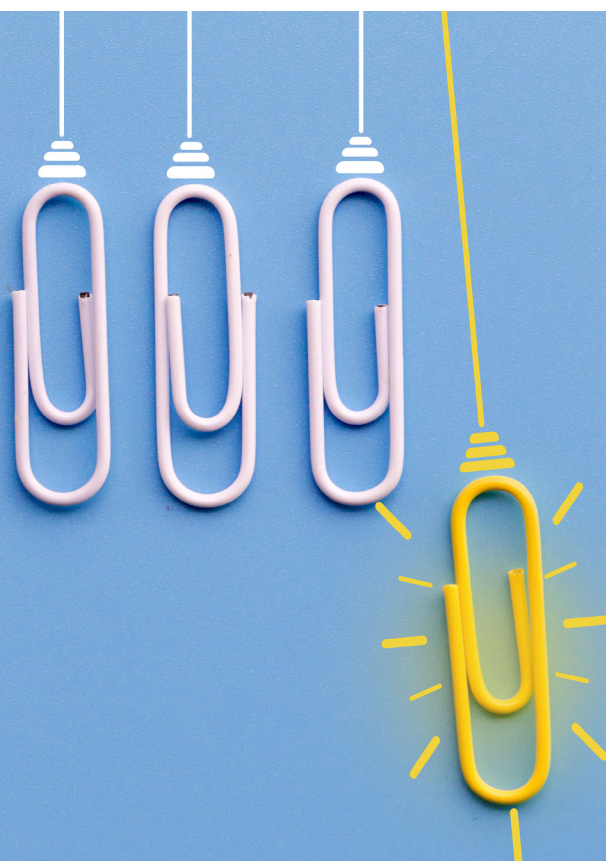
Je passe aujourd'hui le flambeau avec la fierté du devoir accompli : je laisse derrière moi une structure en excellente santé globale, prête pour l'avenir et solidement armée pour relever de nouveaux défis. **C'est avec une totale confiance que je salue l'arrivée du nouveau président.** Je suis intimement convaincue que NOVA EMPLOI saura poursuivre sa belle histoire en s'adaptant, avec l'agilité qui la caractérise, aux évolutions futures de notre secteur.

À chacun d'entre vous, merci pour ces six années de confiance, de partage et d'engagement commun au service de l'humain.

Isabelle FERRER

SOMMAIRE

LES CHIFFRES CLÉS	P.4
LE PROJET M3 EMPLOI	P.5
LES MARCHÉS DE TOULOUSE MÉTROPOLE ET VILLE DE TOULOUSE	P.7
LE RÉSEAU OCCITANIE - MARCHÉS ÉTAT	P.9
LE PARCOURS TEAM EMPLOI	P.13
NOVA EMPLOI - VIE ASSOCIATIVE	P.15



LA CLAUSES SOCIALES en 2025 c'est :

1 647 036

heures d'insertion réalisées

qui ont permis le retour à l'emploi de

 **2821** personnes

L'ACCOMPAGNEMENT DE :

86 Donneurs d'Ordres publics et privés

680 entreprises sur



1494

marchés publics ou privés

TYPOLOGIE DES PUBLICS

19%

ont moins de 26 ans

23%

ont plus de 50 ans

17%

sont des femmes

24%

résident dans un QPV

22%

sont demandeurs d'emploi de longue durée

32%

des contrats font appel aux structures de l'IAE ou du Handicap

76%

ont un niveau infra bac

45%

n'ont pas de diplôme

LES 3 SECTEURS LES PLUS CLAUSÉS EN 2025

DECHETS



BTP & RÉSEAUX



NETTOYAGE PROPRETE

3146 CONTRATS

587 CDI

22 CDI de chantier

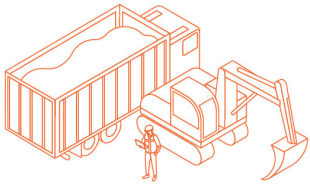
862 CDD

1291 Intérim/Intérim d'insertion

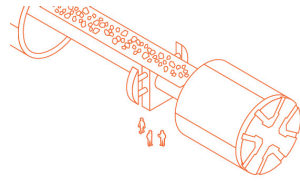
384 Alternance*

*dont 239 contrats provenant des GEIQ

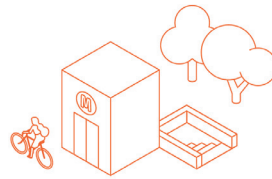
M3 EMPLOI : Les marchés de Tisséo Ingénierie



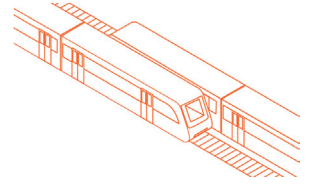
TRAVAUX
PREPARATOIRES



TRAVAUX
DE CREATION DES
TUNNELS ET DES STATIONS



AMENAGEMENTS
ET EQUIPEMENTS



ESSAIS ET
MARCHÉ A BLANC

2022

2023

2026

2027

2028

INDICATEURS D'ACTIVITÉ

LIGNE C - CLB - LAE

La construction de la ligne C, la connexion ligne B et la ligne Aéroport Express, se poursuivent activement. Les premiers résultats en matière d'insertion témoignent déjà du dynamisme et des opportunités offertes par ce projet aux demandeurs d'emploi.

Arrivé à mi-parcours, le chantier entre dans une phase charnière : tandis que les travaux de génie civil se poursuivent, les opérations de gros œuvre et d'aménagement des stations ont d'ores et déjà débuté sur le secteur CLB ainsi que sur la partie sud de la ligne C.

En 2025 :



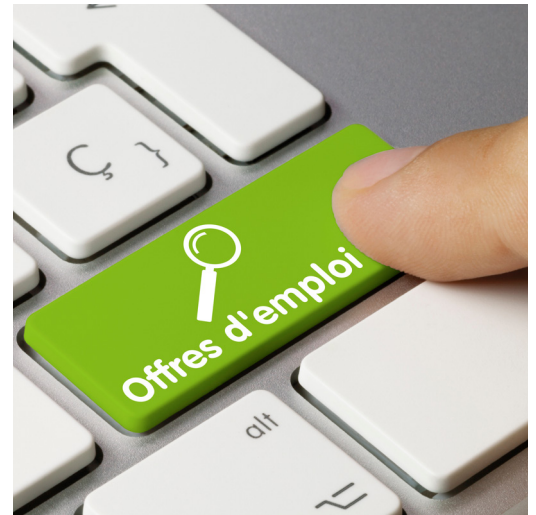
647
Bénéficiaires



495 445
Heures
d'insertion



711
Contrats



TYPOLOGIE DES PUBLICS

1151 BÉNÉFICIAIRES
AU 31/12/2025

18%
ont plus de
50 ans

24%
ont moins
de 26 ans

9%
sont des
femmes

28%
résident en
QPV

13%
sont en
CDI, CDI de
chantier

34%
n'ont aucune
qualification



L'ENJEU DE LA FORMATION

Au 31 décembre 2025, **151 176 heures de formation ont été réalisées**, traduisant un engagement soutenu en faveur du développement des compétences.

Au global, l'effort de formation représente 13,6 % des heures d'insertion, ce qui met en évidence **la place importante accordée à la professionnalisation des publics accompagnés**.

Les contrats en alternance représentent quant à eux 9,7 % de l'ensemble des contrats.

Dans le cadre du chantier de la ligne C, le donneur d'ordre Tisséo a fixé un objectif spécifique : 20 % des heures d'insertion doivent être consacrées à la formation.

Cette exigence souligne l'importance stratégique accordée à la montée en compétences, comme levier essentiel pour favoriser une insertion durable et qualitative dans les métiers du secteur.

ACTIONS DE PROMOTION DE L'EMPLOI

En 2025, quatre visites de chantier ont été organisées à destination de 36 demandeurs d'emploi.

En complément, deux séances d'acculturation ont été proposées aux demandeurs d'emploi et aux conseillers en insertion professionnelle (CIP), réunissant une vingtaine de participants.



ACTIONS DE RECRUTEMENT

Les actions de recrutement se sont poursuivies avec l'organisation de cinq sessions en partenariat avec France Travail Cartoucherie, la FRTP, la FBTP 31 et Constructys. Portant sur une diversité de métiers — manœuvre, coffreur-bancheur, canalisateur, maçon VRD, carreleur et électricien.

Au total, 110 candidats ont été mobilisés, en lien avec 5 entreprises, permettant d'identifier 35 opportunités d'emploi.



TÉMOIGNAGE

Charles Henry, 28 ans, est titulaire d'une licence en histoire de l'art et archéologie. À la suite de ses études, il a souhaité intégrer le monde professionnel, mais **la période du COVID-19 a fortement compliqué ses recherches d'emploi** dans les secteurs des musées et de l'archéologie.

Après plusieurs candidatures restées sans réponse ou refusées faute d'expérience, il a intégré le projet de la construction de la 3ème ligne de métro en tant que documentaliste grâce au dispositif des clauses sociales.

Aujourd'hui présent sur le projet depuis plusieurs années, il souligne son fort intérêt pour cette mission liée au projet de métro de Toulouse.

Très motivé dès son entretien, il met en avant l'ampleur et l'intérêt du projet, qui lui permettent de s'investir pleinement dans ses missions et **d'acquérir une solide expérience**.



Charles-Henry - Documentaliste
Tisseo M3 Groupement LIGAM
(Demathieu Bard Construction/Implenia)

Bénéficiaire de la clause sociale

Les marchés de Toulouse Métropole et Ville de Toulouse

Le bilan 2025 de la clause sociale de Toulouse Métropole et de la Ville de Toulouse met en évidence **une dynamique positive**, portée par une progression des principaux indicateurs. Avec 478 779 heures d'insertion réalisées (+5 %), 956 bénéficiaires et 1 015 contrats signés, l'année confirme la montée en puissance du dispositif et l'implication croissante des acteurs publics et économiques.

Cette évolution s'accompagne d'un **ciblage affirmé des publics en difficulté, notamment les habitants des quartiers prioritaires** (32 % des bénéficiaires) et les personnes peu qualifiées, illustrant le rôle structurant des clauses sociales dans les politiques d'insertion du territoire.

L'ensemble traduit une **consolidation des pratiques et une meilleure coordination des partenaires**, tout en soulignant des enjeux persistants en matière d'accès durable à l'emploi pour les publics cibles.

447 marchés suivis par Nova Emploi

478 779 heures réalisées

956 bénéficiaires
en 2025 +11% par rapport à 2024

1015 contrats signés

TYPOLOGIE DES PUBLICS

956 BÉNÉFICIAIRES

12% sont des femmes

32% résident en QPV



43 % sont en suivi IAE

50% ont entre 26 et 49 ans



77% ont un niveau infra bac



CRITÈRES D'ÉLIGIBILITÉ

En suivi IAE	367
QPV	320
Demandeurs d'Emploi Longue Durée	206
Demandeur d'emploi >50 ans	195
Jeune -26 sans qualification	90
RSA	88
GEIQ	83
Jeune -26 sans expérience	78
Demandeur d'emploi TH	76
Autre	57
PLIE	45
Minima sociaux	40
Réfugié-Protection subsidiaire	36
Jeune -26 diplôme inactif 6 mois	27
Prise en charge EA - EATT	23
En suivi renforcé de type PACEA, SMA, SMV et CEJ..	6
Sous main de justice	4
Proposition motivée	3
EPIDE ou E2C	1
Total	956



Les structures de l'Insertion par l'Activité Économique (IAE) sont fortement mobilisées dans la mise en oeuvre des clauses sociales. Cette dynamique s'explique notamment par la **bonne coordination des facilitateurs avec les entreprises**, ainsi que par la diffusion régulière des opportunités d'emploi identifiées lors des bilans et temps d'échanges (ex : Le Morning des offres).

Les habitants des Quartiers Prioritaires de la Politique de la Ville (QPV) occupent également une place importante dans la réalisation des heures d'insertion. **Ces publics constituent une cible prioritaire, notamment dans le cadre des projets ANRU**, et sont rapidement identifiables par les partenaires de l'emploi grâce à l'outil SIG Politique de la Ville.

Enfin, **l'accès à l'emploi des seniors demeure un enjeu majeur**. Cette problématique est souvent liée à celle des Demandeurs d'Emploi de Longue Durée (DELD), ces publics rencontrant des difficultés d'insertion similaires nécessitant un accompagnement renforcé.

UNE RÉUSSITE CONCRÈTE DES CLAUSES SOCIALES DANS LE BTP

L'opération de **Malepère** démontre l'efficacité des clauses sociales sur un chantier structurant : **5 850 heures d'insertion prévues**, avec une mobilisation réelle des entreprises sur l'ensemble des lots.

Au total **8 461,15 heures sont réalisées**, plusieurs lots atteignent ou dépassent leurs objectifs, traduisant une **appropriation concrète du dispositif** et un volume d'heures réalisées significatif à l'échelle de l'opération.

Portée par Toulouse Métropole, cette dynamique confirme que la **commande publique est un levier direct d'accès à l'emploi**, en intégrant l'insertion dans des métiers techniques du BTP et en engageant durablement les entreprises.

Un exemple réussi d'une commande publique qui allie production, emploi local et impact social.

FOCUS QPV

32 %

des bénéficiaires résident en QPV. Ce qui correspond à **320 personnes** qui ont réalisées 161 426 heures d'insertion.



Les 3 quartiers les plus représentés

42% - QPV Grand Mirail - Reynerie

10% - QPV Empalot

9 % - QPV Les Izards – 3 Cocus – La Vache

Les activités les plus représentées

ACTIVITÉ DE NETTOYAGE



COLLECTE & TRAITEMENT DES EAUX



SERVICES D'AMÉNAGEMENT PAYSAGER

CONSTRUCTION DE ROUTES & AUTOROUTES



Depuis 2016, NOVA EMPLOI assure l'accompagnement à la mise en œuvre des clauses sociales dans les marchés de l'Etat en Région Occitanie et anime dans ce cadre le réseau de facilitateurs déployés sur l'ensemble de la Région.



LES CHIFFRES DU RESEAU FACILITATEURS

453 315 heures d'insertion



662 marchés suivis
pour **52** Donneurs
d'Ordres

1423 bénéficiaires

Les secteurs les plus représentés



DÉVELOPPEMENT DES CLAUSES DE PROMOTION DE L'EMPLOI ET DES PLANS DE PROGRÈS POUR 16 DONNEURS D'ORDRES

L'année 2025 a été marquée par un développement important des clauses sociales alternatives et des plans de progrès dans les marchés de l'État. **Ces deux dispositifs offrent de nouvelles perspectives pour renforcer l'impact social de la commande publique**, notamment lorsque le recours aux heures d'insertion n'est pas adapté à l'objet du marché.

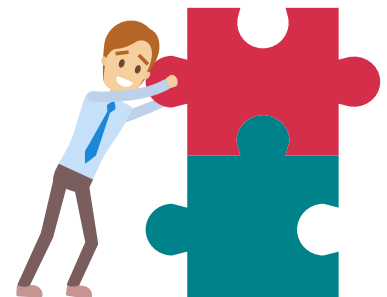
Les clauses alternatives permettent ainsi de favoriser la mise en œuvre d'actions concrètes en faveur de l'emploi et de l'inclusion : accueil de stagiaires, découvertes métiers, actions de recrutement,

partenariats avec les acteurs de l'insertion ou encore sensibilisation à certaines thématiques sociales.

De leur côté, les plans de progrès s'inscrivent dans une logique **d'amélioration continue et de co-construction entre l'acheteur et le titulaire du marché**. Ils créent un espace de dialogue permettant d'identifier et de développer progressivement de nouvelles actions sociales tout au long de l'exécution du marché, qu'il s'agisse d'insertion professionnelle, de formation, d'égalité entre les femmes et les hommes ou encore de qualité de vie au travail.

Exemples d'actions qualitatives réalisées en 2025 :

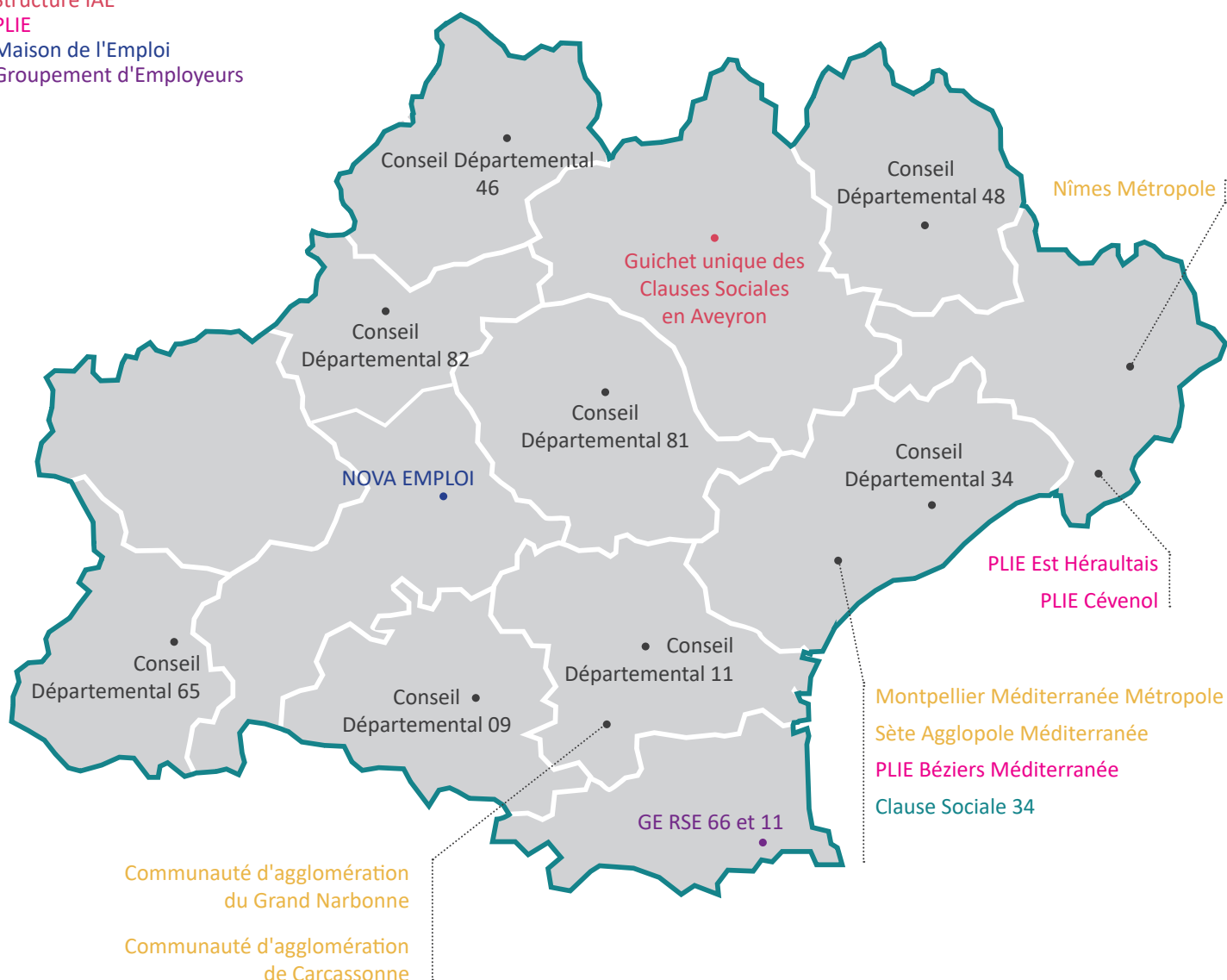
- Présentation de métiers auprès de jeunes suivis par des missions locales
- Accueil de personnes éloignées de l'emploi en stages ou PMSMP
- Actions de sensibilisation à l'illettrisme
- Participation à des forums emploi
- Simulations d'entretiens d'embauche



CARTOGRAPHIE DES STRUCTURES SUIVANT LES MARCHÉS DE L'ÉTAT

En 2025, 26 facilitateurs sont engagés dans le réseau pour assurer le suivi des marchés de l'État.

- EPCI (Etablissement Public de Coopération Intercommunale)
- Conseil Départemental
- Association
- Structure IAE
- PLIE
- Maison de l'Emploi
- Groupement d'Employeurs



2 zones blanches en 2025 (Gers et Tarn) dont le suivi a été assuré par Nova Emploi. Pour le Tarn, le suivi du projet d'autoroute A69 est assuré par une facilitatrice du Département.

CENTRE PÉNITENTIAIRE DE MURET

Le 7 octobre, le réseau des facilitateurs d'Occitanie s'est réuni au Centre pénitentiaire de Muret afin de découvrir les **dispositifs de travail en détention** et d'échanger sur les **opportunités offertes par la commande publique en faveur de l'insertion des personnes détenues**.

La visite des ateliers et les échanges avec les acteurs de l'accompagnement socio-professionnel ont permis de mettre en lumière les parcours d'apprentissage et les perspectives d'emploi développés au sein de l'établissement. Cette rencontre a également favorisé le partage de bonnes pratiques et **l'émergence de nouvelles pistes d'action pour favoriser le développement de marchés réservés en milieu pénitentiaire**.



LE SERVICE CENTRAL VIGICRUES : une commande publique engagée au service de l'insertion

Créé en 2003, le **Service Central d'Hydrométéorologie et d'Appui à la Prévision des Inondations** (SCHAPI) joue un rôle essentiel dans la prévention des risques liés aux inondations. Service à compétence nationale du Ministère de la Transition écologique et de la Cohésion des territoires, il est rattaché au Service des Risques Naturels et Hydrauliques (SRNH) de la Direction Générale de la Prévention des Risques (DGPR) et est implanté à Toulouse, au sein de la Météopole.



**MINISTÈRE
DE LA TRANSITION
ÉCOLOGIQUE,
DE LA BIODIVERSITÉ,
DE LA FORÊT, DE LA MER
ET DE LA PÊCHE**

*Liberté
Égalité
Fraternité*



Nova Emploi

Innovater • Accompagner • Réussir



Depuis 2017, **Nova Emploi accompagne le SCHAPI dans l'intégration des clauses sociales** au sein de ses achats. Précurseur dans cette démarche, le SCHAPI a été **l'un des premiers donneurs d'ordres à mobiliser les clauses sociales dans ses marchés de prestations intellectuelles en y associant des actions qualitatives**, affirmant ainsi sa volonté de concilier performance des achats publics et impact social.

Pouvez-vous nous présenter votre service et vos missions ?

Le Service Central Vigicrues est un service à compétence nationale rattaché, au sein du Ministère de la transition écologique, de la biodiversité, des négociations internationales sur le Climat et la Nature, au Service des Risques Naturels de la Direction Générale de la Prévention des Risques.

Le service central Vigicrues est l'opérateur de la vigilance aux crues et responsable de l'hydrométrie publique. Il établit et diffuse, en coordination avec les services de prévision des crues (SPC), **une information continue de vigilance « crues », publiée sur le site www.vigicrues.gouv.fr. Il collabore avec Météo France pour l'établissement de la vigilance « pluie – inondation ».** Il intervient en appui des 17 services de prévision des crues (SPC). À ce titre, il exerce une mission d'organisation, d'animation, d'assistance, de conseil et de formation auprès des services et des établissements intervenant

dans le domaine de la prévision de crues, et plus généralement, de l'hydrologie et de l'hydrométrie.

Considérant la spécificité de votre activité, avez-vous rencontré des difficultés pour développer des clauses d'insertion dans vos marchés ?

Les marchés publics conduits par le service central Vigicrues relèvent majoritairement de la tierce maintenance applicative de systèmes d'informations relevant du CCAG TIC.

Les clauses sociales sont systématisées, sauf exception liée à la typologie de la prestation objet du marché, pour tout projet supérieur au seuil des marchés à procédure formalisée. Compte tenu de la spécificité des projets, **l'objectif social d'insertion par l'emploi de public éloigné de l'emploi est priorisé** et accessible pour tout type de PME attributaire généralement des projets.

Depuis combien de temps appliquez-vous des clauses sociales ?

Les clauses sociales sont appliquées au sein du service depuis 2017 avec l'appui de facilitateurs d'insertion de la collectivité Toulouse Métropole Emploi. Les facilitateurs fournissent une prestation clé en main à destination de la maîtrise d'ouvrage et également pour les entreprises attributaires.

Quel est votre avis sur les clauses alternatives ou « clauses de promotion de l'emploi » ?

Les clauses alternatives ou clauses de promotion de l'emploi facilitent l'accessibilité au marché de l'emploi. La diversité des clauses proposées permet une appropriation aisée par tout type d'entreprise et tout domaine.

La prestation fournie clé en main par un service administratif dédié assure une collaboration fluide et optimisée.

Ces clauses alternatives sont totalement appropriées pour des prestations intellectuelles de type assistance à maître d'ouvrage dans le domaine des Systèmes d'Information. En effet, des clauses ciblant des heures d'insertion ont été difficiles à mettre en œuvre dans le cadre de ce type de mission.

Parvenez-vous à communiquer sur les résultats des clauses auprès de vos collaborateurs et à les sensibiliser à l'utilité sociale du dispositif ?

Le ministère publie annuellement les résultats de performance économique, sociale, environnementale et innovante de la commande publique.

Pour ce service, l'ensemble de la communauté acheteuse est formé à la performance d'achat incluant des clauses sociales. Il en résulte que **100 % des achats supérieurs à 140k€ sont engagés dans une démarche pro-active sociale.**

Quels sont les avantages de la collaboration avec Nova Emploi ?

Nova Emploi, facilitateur territorial pour la Haute-Garonne, assure une prestation de conduite d'opération complète. Elle allie aussi bien la **veille réglementaire, la rédaction des pièces administratives en liaison directe avec l'administration que le relationnel et le suivi d'exécution** avec le partenaire économique.

Aline CALABRE

SRN/SCVigicrues/PA

Direction Générale de la Prévention des Risques



LE PARCOURS TEAM EMPLOI

Le parcours TEAM Emploi est un **parcours d'accompagnement dédié aux personnes éloignées de l'emploi**, déployé dans le cadre de l'offre AMI-O2R « Repérer et Remobiliser » soutenue par la DREETS Occitanie.

Coordonné par l'UCRM, ce projet réunit plusieurs partenaires engagés – Rebonds !, Lien Horizons Danse, FACE 31, MEDEF 31, Nova Emploi et l'AFPA – autour d'un objectif commun : **favoriser l'insertion professionnelle durable des publics les plus vulnérables.**

Grâce à une approche collective et complémentaire, parcours TEAM Emploi propose un accompagnement socio professionnel complet, des actions de remobilisation, des ateliers, des rencontres avec des entreprises, des visites de terrain et des temps d'information sur les opportunités d'emploi, notamment celles liées aux clauses sociales. Le parcours permet aux participants de reprendre confiance, de développer leur projet professionnel, de mieux connaître le monde du travail et de construire des passerelles concrètes vers l'emploi.

En mobilisant les compétences de chaque partenaire et en renforçant les liens entre les acteurs de l'insertion et les entreprises, TEAM Emploi contribue à créer des parcours adaptés aux besoins des bénéficiaires et à favoriser une insertion durable sur le territoire.



LE PARCOURS TEAM EMPLOI : LES ACTIONS DE NOVA EMPLOI DANS LES 3 AXES STRATÉGIQUES

Repérage et engagement volontaire des personnes

Un partenariat avec Toulouse Métropole Habitat pour une action de repérage innovante.

Cette démarche repose sur l'envoi d'un mailing aux habitants d'un quartier prioritaire de la politique de la ville (QPV), en partenariat avec le bailleur social, afin de les **informer des opportunités d'emploi liées à la réhabilitation des immeubles et aux clauses sociales associées.**

Un numéro de contact unique permet de centraliser les sollicitations des publics. Les personnes sont ensuite repérées, puis orientées en fonction de leur situation et de leurs aspirations : soit vers un accompagnement global, soit vers une information ciblée sur les opportunités d'emploi, avec un appui à la valorisation de leur candidature.



Campagne Quartier Empalot

- 1832 destinataires
- 32 contacts reçus
- 11 intégrations du Parcours Team Emploi
- 9 réorientations ou promotions de profils vers les entreprises de la clause sociale



Mobilisation et valorisation

Atelier « Mon profil »

En 2025, **8 ateliers** ont été organisés au bénéfice de 24 participants, dont 15 femmes et 9 hommes.

Afin d'accompagner les bénéficiaires dans la définition de leur projet professionnel, Nova Emploi a développé un jeu de cartes favorisant un **travail d'introspection autour de plusieurs dimensions** : personnalité, aptitudes, centres d'intérêt et aspirations.

Cette démarche permet d'identifier un profil dominant (social, entreprenant, pratique, etc.), qui constitue **un point d'appui pour réfléchir à une orientation vers des secteurs d'activité ou des métiers spécifiques**.

Cet atelier vient compléter le travail d'accompagnement réalisé par les conseillers en insertion professionnelle, en apportant un nouvel outil d'exploration et de découverte des parcours possibles.

Promotion des offres clauses sociales

En 2025, **une information collective et 6 webinaires** ont été organisés afin de faire connaître le dispositif des clauses sociales auprès des bénéficiaires.

Ces temps d'échange ont permis de présenter **le fonctionnement du dispositif, les critères d'éligibilité ainsi que les opportunités d'emploi** proposées par les entreprises mobilisées dans le cadre des clauses sociales. L'objectif est de permettre aux bénéficiaires de mieux identifier leur éligibilité et de pouvoir la valoriser directement auprès des employeurs.

La connaissance et la compréhension du dispositif constituent un enjeu majeur pour favoriser son appropriation par les publics et renforcer leur accès aux opportunités professionnelles qu'il génère.



Accompagnement global

Action d'immersion en entreprise et promotion de profils

 **16** promotions de profil ont été réalisés en 2025

 **4** visites d'entreprises

 **3** recrutements



Nova Emploi a développé un ensemble d'outils et d'actions visant à renforcer les liens entre les entreprises et les publics cibles. Pour cela, l'association **s'appuie à la fois sur son réseau d'entreprises engagées dans les clauses sociales et sur les opportunités offertes par les clauses alternatives**.

À travers des actions variées telles que la promotion des métiers, les stages, les immersions en entreprise ou encore les rencontres avec des professionnels, Nova Emploi favorise la découverte du monde du travail et facilite la reprise de contact avec l'entreprise pour les personnes éloignées de l'emploi.

RÉSULTAT NET COMPTABLE : 15 506 €

Résultat d'exploitation	13 687 €
Résultat exceptionnel	0 €
Résultat financier	1 819 €

TOTAL PRODUITS : 1 050 969 €

Prestations de services	514 215 €
Subventions d'exploitation	534 163 €
Autres produits	571 €
Produits exceptionnels	201 €
Produits financiers	1 819 €

TOTAL CHARGES : 1 035 463 €

Charges salariales	727 311 €
Autres charges d'exploitation	308 152 €
Charges exceptionnelles	0 €
Charges financières	0 €
Impôts sociétés	0 €

« L'année 2025 s'achève sur une formidable réussite collective, un grand merci à toute l'équipe de NOVA EMPLOI pour le travail accompli !

Après une année 2024 particulièrement difficile, notre association a su déployer l'énergie et les efforts nécessaires pour redresser la barre et afficher **un résultat net comptable positif**.

Grâce à l'engagement de chacun et chacune, à chaque instant, la situation financière de notre association continue de s'améliorer nettement. **Ce retour à l'équilibre nous permet enfin de pérenniser NOVA EMPLOI**, notamment en augmentant significativement le volume des prestations que nous facturons.

Ce succès est aussi celui de notre écosystème. Un immense merci à tous nos partenaires, financeurs et entreprises qui nous ont témoigné leur confiance et sont restés à nos côtés durant cette transition.

En 2026, pas question de relâcher la dynamique : nous poursuivrons ces efforts et maintiendrons ce rythme rigoureux pour consolider durablement notre avenir.

Bravo et merci à tous ! »

Faouzi KHIREDINE - Délégué Général



LE BUREAU

Michel LACROIX
PRÉSIDENT
TOULOUSE MÉTROPOLE

Annick SENAT
VICE-PRÉSIDENTE
FRANCE TRAVAIL

Patrick LECUYER
SECRÉTAIRE
DDETS

Sofiane OUMIHA
TRÉSORIER
TOULOUSE MÉTROPOLE

MEMBRES TITULAIRES

Jacques SENTENAC - FRANCE TRAVAIL

Hélène VERHAEGHE - FRANCE TRAVAIL

Etienne CERON - DDETS

Philippe BRADFER - DDETS

Christophe ALVÈS - TOULOUSE MÉTROPOLE

Isabelle FERRER - TOULOUSE MÉTROPOLE

Joseph CARLES - TOULOUSE MÉTROPOLE

Florence CROZATIER - BGE

Isabelle HARDY - CONSEIL DÉPARTEMENTAL 31

Nathalie MADER - LA RÉGION OCCITANIE

L'équipe 2026



CAMILLE ASSY
CHARGÉE DE PROJETS
Emplois Compétences



DELPHINE BARDIN
CHARGÉE DE PROJETS
Clauses Sociales



DELPHINE BERARDO
CHARGÉE DE PROJETS
Clauses Sociales



EMILIE BOUTTES
CHARGÉE DE PROJETS
Clauses Sociales



ALAIN FERNANDEZ
RESPONSABLE
ADMINISTRATIF ET
FINANCIER



CAMILLE HERVÉ
CHARGÉE DE PROJETS
Emplois Compétences



JULIE JUSSEUME
ASSISTANTE
DE PROJETS
Clauses Sociales



FAOUZI KHIREDDINE
DÉLÉGUÉ GÉNÉRAL



WHITNEY MALANDA
CHARGÉE DE PROJETS
Clauses Sociales



CLAIRE MAURUS
CHARGÉE DE PROJETS
Clauses Sociales



MYRIAM PATIGNY
RESPONSABLE PÔLE
Emplois Compétences
et communication



**CHARLES-HENRI
DE RAVIGNAN**
RESPONSABLE
DE PROJETS
Clauses Sociales



ANISSA SAIDANI
RESPONSABLE
DE PROJETS
Clauses Sociales



Nova Emploi

Innovater • Accompagner • Réussir



www.nova-emploi.fr

Notre conseil d'administration

toulouse
métropole


PRÉFET
DE LA HAUTE-
GARONNE
*Liberté
Égalité
Fraternité*


RÉPUBLIQUE
FRANÇAÏSE
*Liberté
Égalité
Fraternité*

 France
Travail


La Région
Occitanie
Occitanie - Occitanie


CONSEIL DÉPARTEMENTAL
HAUTE-GARONNE.FR


Mission Locale
Toulouse


www.formation.bgeso.fr