

OSONS L'IRRÉALISABLE



RAPPORT D'ACTIVITÉ

2021



Toulouse Métropole Emploi



Isabelle FERRER

présidente de
Toulouse Métropole Emploi

L'année 2021 marque le 10ème anniversaire de l'association dans sa configuration métropolitaine. C'est donc une année charnière en ce qu'elle nous permet de dresser un bilan des réalisations sur cette période et de nous projeter vers un nouveau cycle en capitalisant sur les acquis du passé tout en renouvelant notre ambition de constituer un outil territorial et partenarial en faveur de l'emploi pour tous.

Construite sur les fondations de la Maison de l'emploi de la Ville de Toulouse, TME en a repris les finalités comme la dimension partenariale avec ce souci constant de rapprocher entreprises et publics autour de l'enjeu des compétences. Le chemin parcouru depuis est éloquent, les réalisations sont multiples et les réussites exemplaires.

J'éprouve ainsi une grande fierté à défendre la qualité de ce bilan que nous devons à plusieurs éléments :

D'abord l'intelligence collective des partenaires de l'emploi qui ont su se rassembler autour de ce projet, dès 2006 en réalité et de manière plus prononcée encore à partir de 2012. L'implication des services de l'Etat, de Pôle Emploi et des autres membres du service public de l'emploi est constante et précieuse pour que les solutions que nous

proposons soient adaptées aux réalités du territoire.

Le souci permanent des publics les plus éloignés de l'emploi ensuite, qui nous positionne, alors même que l'association n'accompagne pas directement le public, dans une complémentarité fonctionnelle avec l'ensemble des acteurs et structures au contact des publics.

Par ailleurs, **la posture de l'association vis-à-vis des entreprises du territoire** marque certainement l'un de nos principaux atouts : aider les entreprises dans le management des ressources humaines pour atteindre les objectifs des politiques publiques territoriales de l'emploi et de l'insertion.

Enfin, **la capacité à rassembler les partenaires** issus d'environnements différenciés mais ayant intérêt à coopérer. Ce rôle d'ensemblier territorial, dont la fonction a quelque peu évolué depuis 2012, nous permet de porter des démarches collectives dans une logique de laboratoire de projets que chacun nous reconnaît désormais.

2012 - 2022, un cycle s'achève, un autre commence. Nous sommes résolument engagés à vos côtés pour continuer à relever ensemble le défi de l'emploi !

SOMMAIRE

10 ANS AU SERVICE
DE L'EMPLOI ET DU
TERRITOIRE

P4.

RÉPONDRE AUX ENJEUX SECTORIELS DE RESSOURCES HUMAINES SUR LE TERRITOIRE

Les métiers du grand âge et handicap
Le secteur de la propreté

P6.

CONTRIBUER À DÉVELOPPER L'EMPLOI LOCAL EN MOBILISANT LE LEVIER DE LA CLAUDE SOCIALE

P10.

DÉVELOPPER LA CLAUDE D'INSERTION SUR LE TERRITOIRE

Accompagner les acheteurs en Région
Soutenir les acheteurs privés

P16.

PROMOUVOIR L'ÉCONOMIE SOCIALE ET SOLIDAIRE ET DÉVELOPPER LES ACHATS SOCIALEMENT RESPONSABLES

Le développement des achats socialement responsables

P22.

AGIR EN FAVEUR DES HABITANTS DES QUARTIERS PRIORITAIRES

Le secteur du numérique
La clause sociale et le programme de
renouvellement urbain
Team Emploi

P26.

CONTRIBUER À L'ÉGALITÉ PROFESSIONNELLE ENTRE LES FEMMES ET LES HOMMES

Égalité professionnelle

P32.

NOTRE ÉQUIPE

P33.

ET DEMAIN... NOS DÉFIS, NOTRE STRATÉGIE DE DÉVELOPPEMENT

P34.



DÉBUT DE LA DÉMARCHE
D'EXTENSION DU DISPOSITIF DES
CLAUSES AUX DONNEURS D'ORDRES
PUBLICS ET PRIVÉS DU TERRITOIRE

POUR LA 1ÈRE ANNÉE, LES MARCHÉS
DE SERVICES REPRÉSENTENT 60% DE
LA TOTALITÉ DES MARCHÉS CLAUSÉS

2012



CRÉATION DE TME

outil opérationnel de la politique de l'emploi de
Toulouse Métropole qui associe l'État et le Pôle
Emploi dans une organisation et des objectifs
partagés

2013



2014



CRÉATION DU GEIQ
AIDE À DOMICILE

2015



2016



1^{ÈRE} INTERVENTION
EN RÉGION POUR LE
COMPTE DE L'ÉTAT

CHIFFRES CLÉS 2021



763 203
heures
d'insertion



1434
bénéficiaires



530
entreprises
accompagnées



CRÉATION DU NUMÉRIQUE PREND
SES QUARTIERS

2017

2018

1^{ERE} ÉDITION DES
RENCONTRES ACHETEURS
FOURNISSEURS SOLIDAIRES

CRÉATION DU GEIQ NOOC

2019

2020

CRÉATION DU PROGRAMME DE «
COACH » POUR L'ACCULTURATION
DES CONSEILLERS EN INSERTION
PROFESSIONNELLE SUR LES
SECTEURS

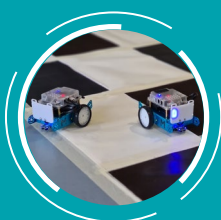
LANCEMENT DE LA
DÉMARCHE AUTOUR DES
MÉTIERS DU GRAND ÂGE ET
DU HANDICAP

2021



21

CIP formés
aux métiers du
numérique



42

participants au
Numérique Prend
ses Quartiers



30

partenaires
impliqués autour du
projet des métiers
du grand âge et du
handicap



RÉPONDRE AUX ENJEUX SECTORIELS DE RESSOURCES HUMAINES SUR LE TERRITOIRE

6

in

LES MÉTIERS DU GRAND ÂGE ET DU HANDICAP

Dans la continuité de la création du GEIQ aide à domicile en 2014 et du travail initié en 2016 sur le secteur des services à la personne, le pôle Emplois Compétences Territoires a répondu à l'appel à projets « **Cap sur les métiers de l'autonomie** » lancé par la Caisse nationale de solidarité pour l'autonomie (CNSA) à l'hiver 2021.



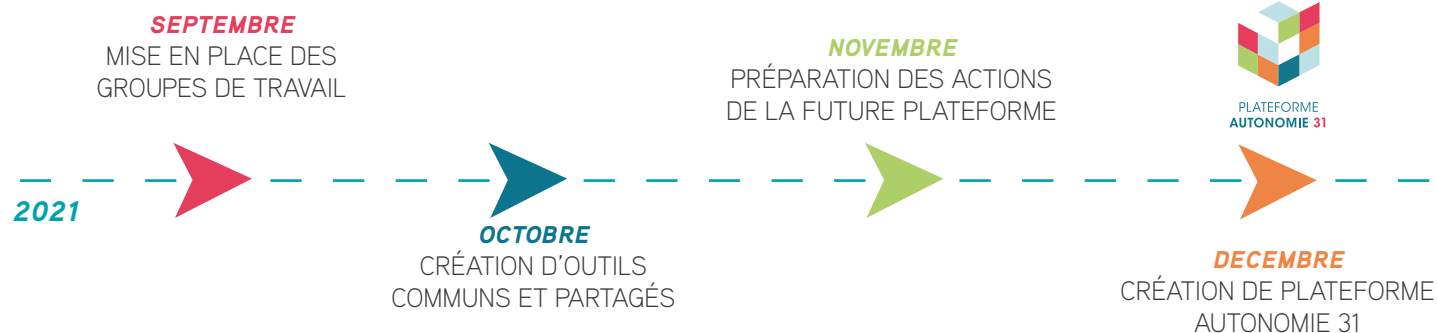
DEUX AXES DE TRAVAIL

Renforcer et développer l'attractivité des métiers de l'autonomie auprès des demandeurs d'emplois et des personnes en reconversion professionnelle

Sécuriser et développer les compétences et la qualité de vie au travail des salariés du secteur

L'OBJECTIF ?

Créer une plateforme départementale des métiers de l'autonomie qui apporterait son soutien aux structures d'aide à domicile et aux établissements médico-sociaux qui peinent à recruter et à fidéliser leurs professionnels.



Le conventionnement avec la CNSA en décembre 2021 et dans un second temps avec l'ARS Occitanie et le Conseil Départemental de la Haute-Garonne, marque la création de Plateforme Autonomie 31 et l'assurance pour TME et ses partenaires, de porter ce projet et les actions qui en découlent, jusqu'en décembre 2024.



“ Le programme d'actions s'étale sur **3 années** et contient pas moins de **77 actions**, pour une partie d'entre elles portées par les partenaires du projet de façon à assurer le maillage territorial le plus complet possible. ”

ET DEMAIN...

- DÉPLOYER LA **PLATEFORME AUTONOMIE** sur l'ensemble du département en adressant l'ensemble des cibles
 - MAILLER LE TERRITOIRE
 - CONSOLIDER LE PARTENARIAT
 - DÉVELOPPER LES SERVICES **AUX ENTREPRISES** sur les 2 axes du projet
 - LANCER LA **PLATEFORME WEB**
- www.platformeautonomie31.fr

LES FINANCEURS



LES PARTENAIRES



LE SECTEUR DE DE LA PROPRETÉ

A l'initiative du FARE propreté, de la Fédération des Entreprises de Propreté Centre Sud-Ouest (FEP CSO), de la DREETS Occitanie et de Toulouse Métropole Emploi, une démarche visant la promotion du travail en journée et en continu dans le secteur de la propreté a été conduite sur le territoire de la Métropole de Toulouse.



UNE NOUVELLE ORGANISATION DU TRAVAIL POUR

Renforcer la Qualité de Vie au Travail (QVT)

des salariés des entreprises de propreté en leur permettant de mieux articuler vie professionnelle et vie personnelle

Améliorer la qualité des prestations

pour les clients finaux : les salariés des entreprises clientes.

LE 5 OCTOBRE 2021

ÉVÈNEMENT « OPTEZ POUR LES PRESTATIONS DE PROPRETÉ EN JOURNÉE ET EN CONTINU »

Cet évènement organisé dans la salle des pèlerins du CHU de Toulouse a impliqué l'ensemble des parties prenantes et de nombreuses organisations intéressées par cette nouvelle organisation du travail.

Cette journée rythmée par des retours d'expérience, des témoignages et des tables-rondes a permis de sensibiliser et mobiliser :

63 organisations

90 personnes.



Douze donneurs d'ordres, engagés dans les achats responsables, ont signé avec leur entreprise de propreté la charte de «Promotion du travail en journée et continu» en clôture du temps fort.

Suite aux événements du COVID, l'action prévue jusqu'en décembre 2020 s'est prolongée jusqu'en décembre 2021.

Les actions conduites ont permis d'**échanger sur les bonnes pratiques** des donneurs d'ordres impliqués dans la démarche et de **concevoir des outils territoriaux**, dont des fiches outils et des

capsules vidéos humoristiques, pour inciter d'autres organisations à renforcer leur Responsabilité Sociétale des Entreprises et des Organisations (RSE/RSO) et QVT en achetant des prestations de propreté en journée et en continu.




**PRÉFET
 DE LA HAUTE-
 GARONNE**
*Liberté
 Egalité
 Fraternité*

fare
 PROPRETÉ

 **LE
 MONDE
 DE LA
 PROPRETÉ**
 Des acteurs engagés

ET DEMAIN...

- ANIMER LOCALEMENT LA CHARTE «TRAVAIL EN JOURNÉE ET EN CONTINU» en complémentarité avec les acteurs du secteur pour augmenter le nombre de signataires
- ASSURER LE SUIVI DE SA MISE EN ŒUVRE et l'appréciation de ses résultats.

LES PARTIES PRENANTES ENGAGÉES DANS LA DÉMARCHE.

La Direction Régionale aux Droits des Femmes, la CRESS Occitanie, le MEDEF 31, la Plateforme régionale des achats de l'Etat - SGAR 31.

AINSI QUE LES DONNEURS D'ORDRES (DO)

L'Aéroport Toulouse Blagnac, AIRBUS, ATR, la CAF, la CARSAT, la CPAM 31, le CHU, le CREDIT MUTUEL, ISAE SUPARERO, TISSEO et l'entreprise ONET.

CONTRIBUER À DÉVELOPPER L'EMPLOI LOCAL EN MOBILISANT LE LEVIER DE LA CLAUSE SOCIALE



L'objectif des clauses sociales d'insertion est de favoriser l'accès à l'emploi de publics rencontrant des difficultés particulières d'insertion professionnelle, en utilisant les modalités du code de la commande publique et privée, comme levier pour l'insertion notamment des habitants des quartiers de la géographie prioritaire.

Le dispositif s'appuie ainsi sur la **stratégie d'achats socialement responsables** des administrations publiques, des collectivités territoriales et leurs établissements publics et plus largement de tout acheteur engagé dans une démarche de responsabilité sociale et environnementale.

Il s'agit bien d'une action publique concrète dont la réussite repose sur la fonction de facilitation et d'accompagnement qui est portée par les équipes de Toulouse Métropole Emploi :

- **Conseil aux donneurs d'ordres** pour matérialiser leur ambition,
- **Accompagnement des entreprises** pour traduire les objectifs d'insertion dans leurs pratiques RH,
- **Appui aux acteurs de l'insertion** pour faire en sorte que la clause sociale soit une réelle opportunité d'insertion.

5,7 MILLIONS D'HEURES D'INSERTION RÉALISÉES DEPUIS 2012

L'activité réalisée au titre de la clause sociale sur le territoire a augmenté de manière régulière depuis 2012, malgré un reflux en 2020 en raison notamment de la crise sanitaire du Covid 19.



En 2021

Avec un peu plus de **763 203 heures** d'insertion, le nombre d'heures réalisées est équivalent au plus haut niveau atteint sur le précédent mandat. **67 donneurs d'ordres** font désormais appel aux facilitateurs de Toulouse Métropole Emploi et 59 d'entre eux ont généré des heures d'insertion.

Les 10 premiers donneurs d'ordres réalisent 76% des heures d'insertion, contre 81% en 2020.



UNE STRATÉGIE DE DIVERSIFICATION CONTINUE

FOCUS

UN PARTENARIAT AVEC LA RÉGION OCCITANIE

Toulouse Métropole Emploi a signé en 2021 un partenariat avec la Région Occitanie afin d'accompagner leurs marchés sur le territoire du Département de la Haute-Garonne.



7 opérations ont été suivies



16 000 heures d'insertions

dont

3 opérations de travaux dans les lycées

121

personnes ont bénéficié du dispositif à ce titre.



39
Donneurs
d'Ordres
publics

ils génèrent

85%
de l'activité

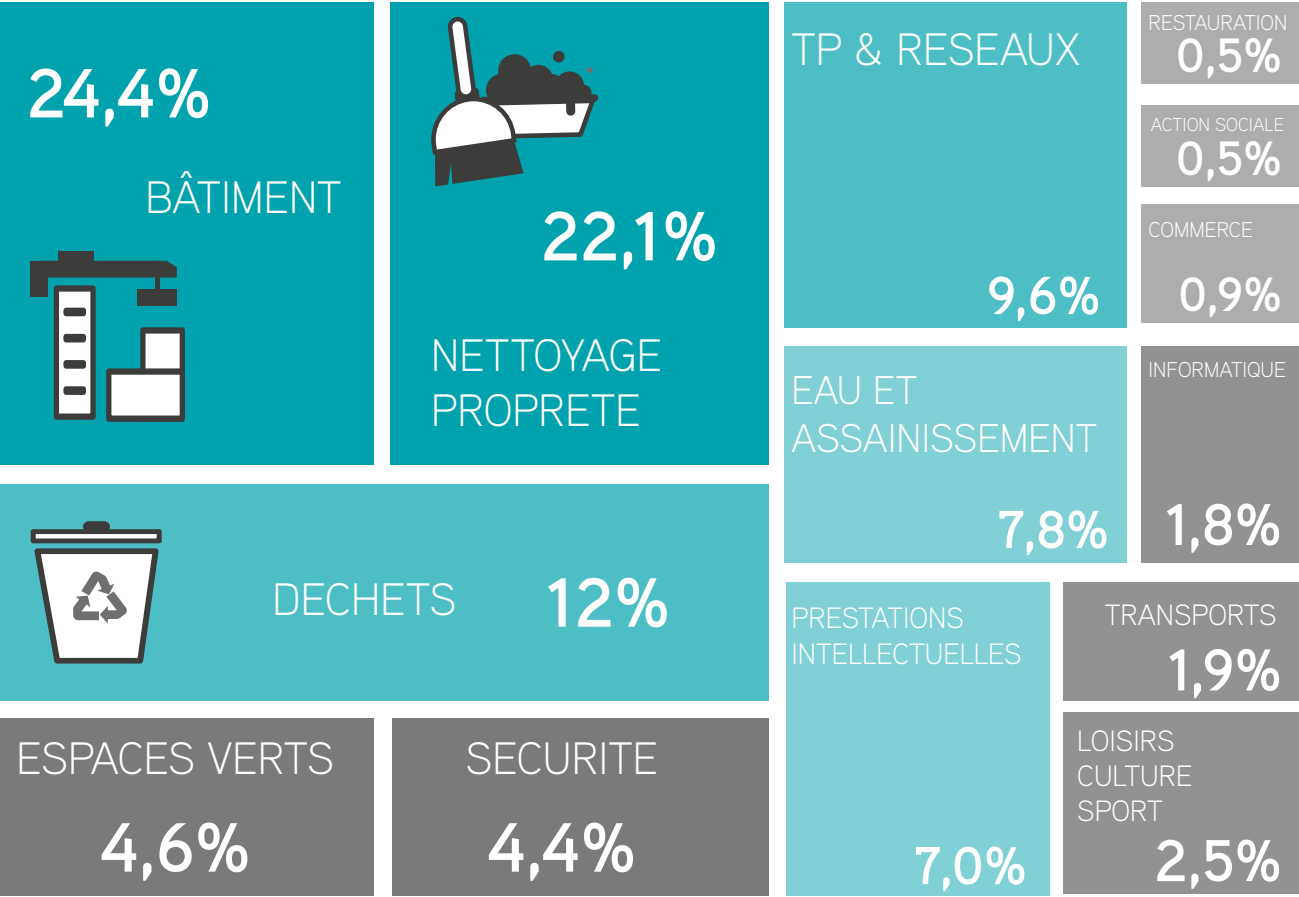
66%
des heures sont
réalisées pour le compte
de donneurs d'ordres
signataires du Small
Business Act Toulousain.

DONNEURS D'ORDRES PUBLICS	Nb d'heures
VNF	24
MINISTERE DE L'INTERIEUR	88
UNIVERSITE CAPITOLE-UT1	195
RECTORAT-SRAPI (SACIM)	653
MINISTERE JUSTICE- SERVICE IMMOBILIER	806
TISSEO COLLECTIVITES	870
INP TOULOUSE-ENSAT	1137
CCAS	1198
ISAE - Ministère de la Défense	1276
DIRSO	1297
VILLE DE MONTECH	1349
DREAL	1450
CNES	1568
TERRES DES CONFLUENCES	1710
AGENCE REGIONALE DE SANTE	1775
VILLE DE COLOMIERS	1948
SNCF	2308
COTEAUX ET PLAINES DU PAYS LAFRANCAISAIN	2390
HOPITAUX TOULOUSE	3151
MINISTERE DE LA DEFENSE	3514

DONNEURS D'ORDRES PUBLICS	Nb d'heures
UNIVERSITE FEDERALE	3729
CPAM 31	4545
UNIVERSITE JEAN JAURES - UT2	4871
UNIVERSITE JEAN JAURES - UT2	5847
CROUS	5847
CAF 31	7893
ESID-DEFENSE SACE	9466
VILLE DE BLAGNAC	9501
DECOSET	10246
TISSEO INGENIERIE	10454
OPPIDEA	11381
ETAT-SGAR	13036
POLE EMPLOI MIDI PYRENEES	13100
TOULOUSE METROPOLE HABITAT	13679
DGAC-DTI	15884
REGION OCCITANIE	16005
UNIVERSITE PAUL SABATIER - UT3	16552
TISSEO VOYAGEURS	100327
TOULOUSE METROPOLE / VILLE TOULOUSE	354987
TOTAL Général	650 206

La diversification des supports d'achats reste importante, 65 familles d'achats sont concernées par une mesure d'insertion en 2021.

La part des marchés de services augmente sensiblement à 66% du nombre d'heures réalisées. C'est en grande partie dû à la part réduite des marchés de travaux publics, qui est passée de 15% en 2019 à 9% en 2021.



FOCUS

TÉLÉO

Avec ses 3 km, Téléo est le plus long téléphérique urbain jamais construit en France. Les travaux, démarrés à l'été 2019 se sont achevés en fin d'année 2021.



Le projet prévoyait la réalisation de 15 000 heures d'insertion par l'ensemble des entreprises intervenant tout au long du chantier.

Le bilan est extrêmement positif puisque **16 644 heures** ont finalement été réalisées, soit 111% de l'objectif initial, permettant à **27 personnes d'accéder à l'emploi**.

L'exemplarité du projet a par ailleurs permis de réaliser **3 visites de chantier**.



DES BÉNÉFICIAIRES QUI CUMULENT LES FACTEURS DE FRAGILITÉ

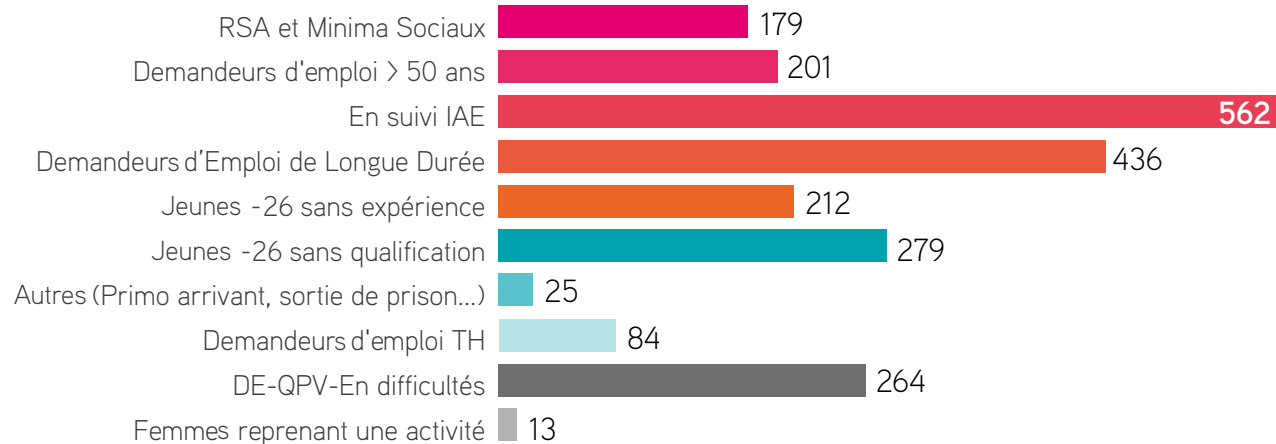
Le nombre de bénéficiaires augmente significativement en 2021 passant de 1130 à **1434**.



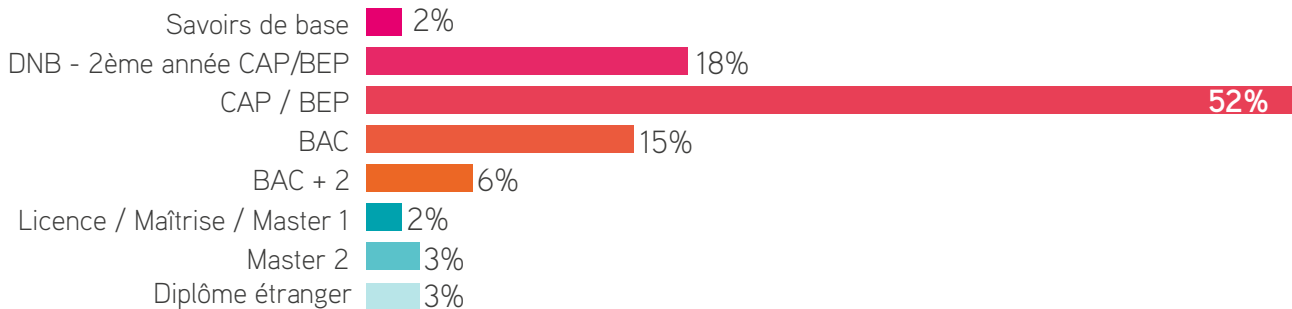
Les situations à l'entrée restent cependant stables, la part des demandeurs d'emploi de longue durée (30%) étant encore cette année à un niveau inférieur à celui observé en moyenne sur 5 ans.

La part des jeunes de moins de 26 ans sans expérience ou qualification reste en revanche stable à **34%**.

STATUT À L'ENTRÉE DES BÉNÉFICIAIRES DE LA CLAUSE SOCIALE EN 2021



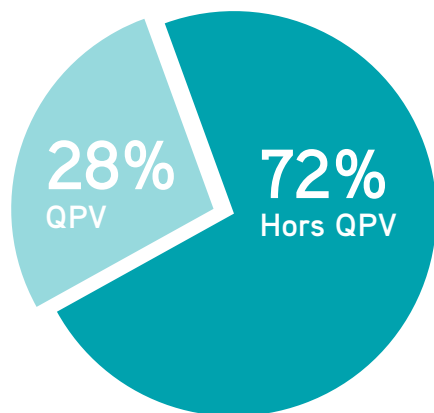
DES PUBLICS PEU OU PAS QUALIFIÉS



72%
des bénéficiaires
ont un niveau de
diplôme inférieur
ou égal au CAP /
BEP

20%
n'ont pas de
diplôme

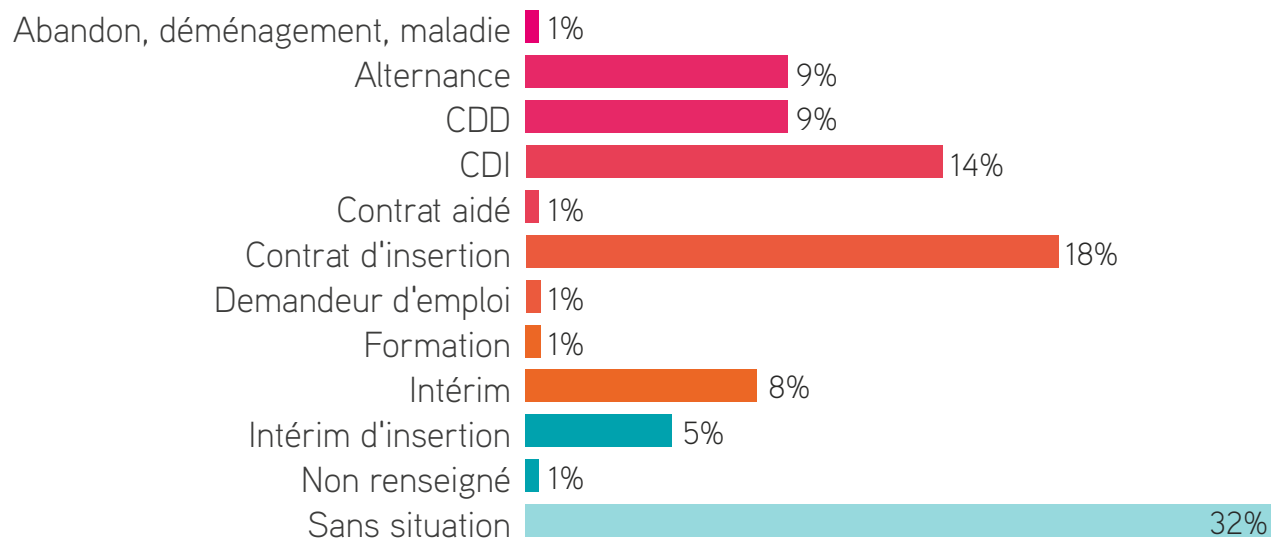
RÉPARTITION DES BÉNÉFICIAIRES PAR DOMICILIATION



59% des participants habitent l'une des communes de la Métropole de Toulouse ; 28% dans un quartier prioritaire de la politique de la ville, donnée qui reste stable mais à un niveau relativement faible sur 3 ans.

Parmi les bénéficiaires ayant en 2020 bénéficié du dispositif des clauses sociales depuis 1 an, 65% sont toujours en emploi ; 34% sont sans emploi ou inactifs.

BÉNÉFICIAIRES TOUJOURS EN EMPLOI 1 AN APRÈS AVOIR BÉNÉFICIÉ DU DISPOSITIF



ET DEMAIN...

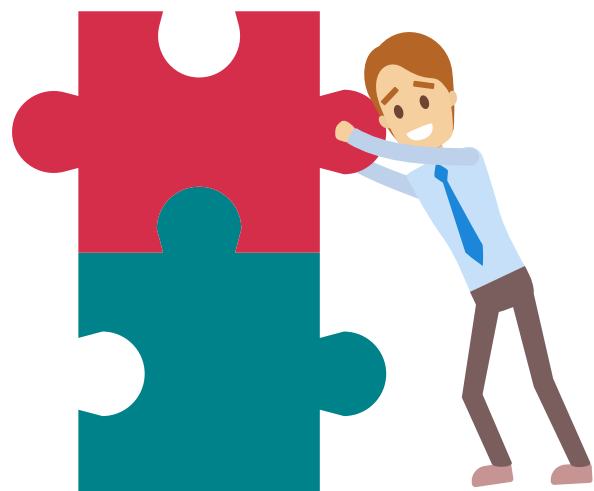
- **POUR SUIVRE LA DIVERSIFICATION** des familles d'achats et la systématisation du questionnement sur le volet social des achats
- **ORGANISER LA DÉMARCHÉ GRANDS PROJETS** pour renforcer l'impact social des projets structurants du territoire
- **DÉVELOPPER LE "SUR-MESURE"** avec nos partenaires pour cibler plus intelligemment nos publics prioritaires

DÉVELOPPER LA CLAUSE D'INSERTION SUR LE TERRITOIRE

Toulouse Métropole Emploi porte, dans le cadre de l'animation de la communauté des acheteurs, le développement du réseau en cherchant à fédérer le plus largement possible les acteurs du territoire autour des outils de la clause sociale. Ce développement se décline sur plusieurs fronts et s'appuie en particulier sur deux leviers représentant de formidables potentiels de croissance et d'amélioration des résultats de la clause sociale.

ACCOMPAGNER LES ACHETEURS EN RÉGION

Depuis 2016, Toulouse Métropole Emploi assure une fonction de développement et d'animation d'un réseau structuré de facilitateurs sur l'ensemble de la Région Occitanie, chargé d'accompagner les achats de l'Etat dans la région et de matérialiser ainsi son ambition en matière d'achats responsables.



UNE MONTÉE EN CHARGE CONTINUE

164 384

heures en 2021 contre
103 315 heures en
2019

soit une
progression
de

59%

en 2 ans

446

personnes ont
bénéficié du dispositif
pour 96 ETP

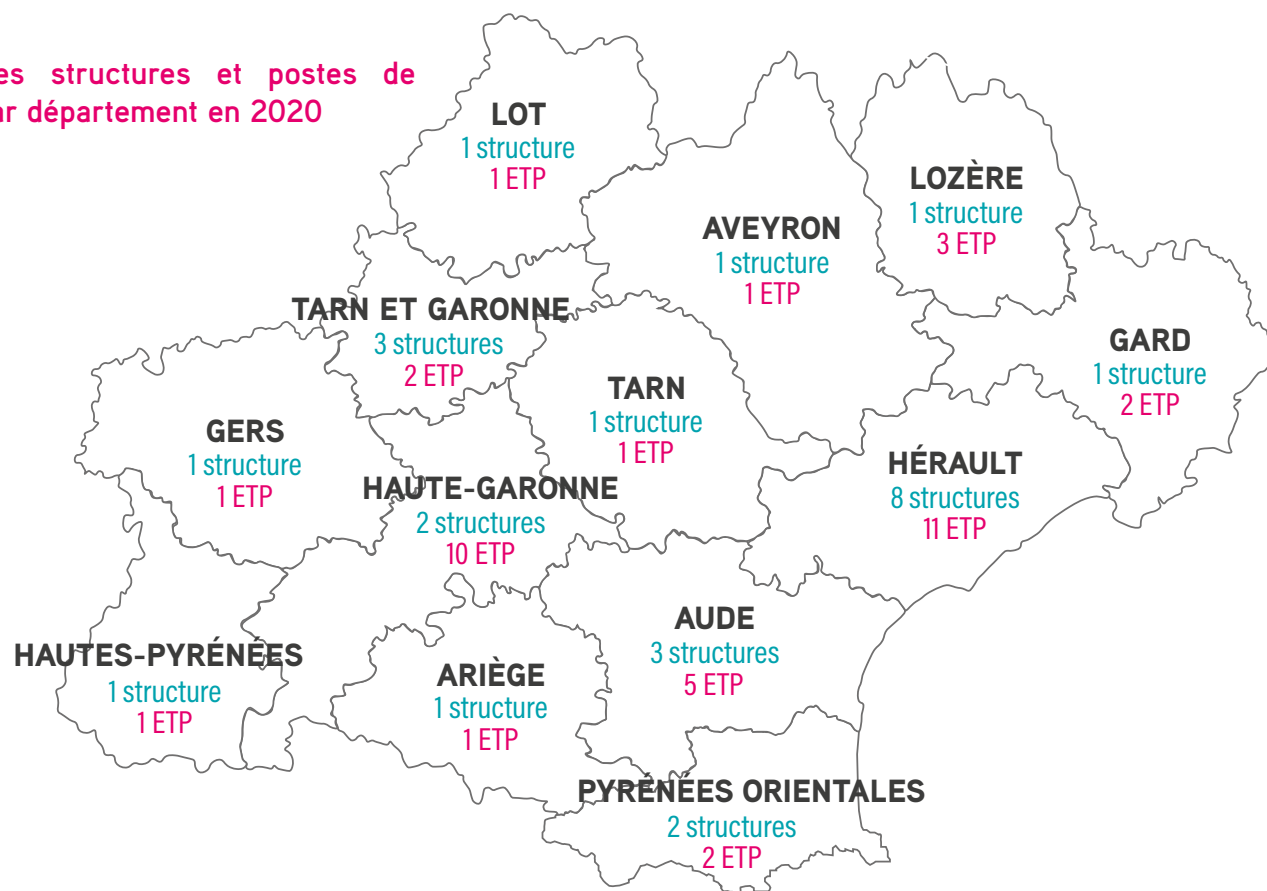
Les marchés de travaux restent majoritaires même si la part des marchés de prestations intellectuelles est à un niveau significatif, permettant en particulier de diversifier les profils de recrutement et de proposer des solutions d'insertion sur des emplois plus qualifiés.

TME a actualisé en 2021 l'enquête « Facilitateurs Occitanie » permettant de dresser un panorama détaillé du réseau de facilitateurs qui interviennent en Région dans l'accompagnement des achats solidaires de multiples acheteurs. L'enquête adresse l'ensemble des structures de facilitation de la Région, qu'elles participent ou non à l'accompagnement des marchés de l'Etat.

Les résultats de l'enquête témoignent de la portée d'un réseau désormais bien structuré et totalement fonctionnel.

Au total, 26 structures ont participé à l'enquête. Elles portent 41 postes de facilitateurs, dont 80% sont dédiés au suivi des clauses sociales.

Répartition des structures et postes de facilitateurs par département en 2020



UN RÉSEAU RÉGIONAL STRUCTURÉ ET FONCTIONNEL

Au plan qualitatif, la très grande majorité des structures répondantes évoque la crise sanitaire.

Certains guichets mettent en avant la difficulté de la mise en œuvre de la clause sociale alors que d'autres constatent la progression de leur activité malgré ce contexte.

Parmi les difficultés rencontrées, certains font état de problèmes dans le suivi d'exécution ou dans la remontée

des données de suivi, et relèvent des difficultés croissantes de recrutement liées à des pénuries de main d'œuvre.

Tous pointent également le déficit de visibilité sur la pérennité des financements des fonctions de facilitateurs.



ET DEMAIN...

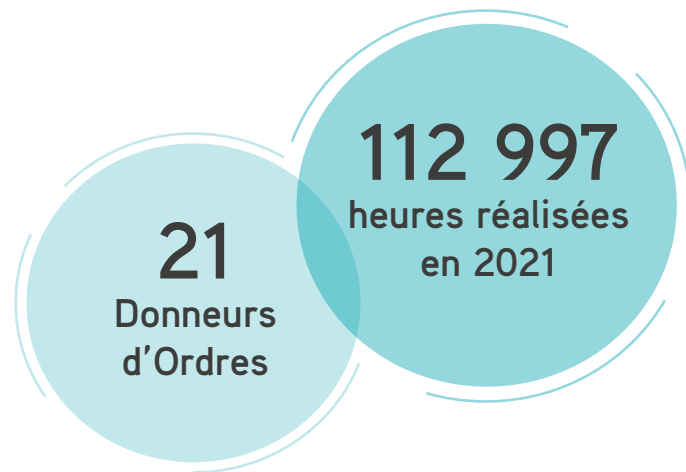
- **ACCOMPAGNER LES ACHETEURS EN RÉGION OCCITANIE** pour atteindre les objectifs **DU PLAN NATIONAL POUR DES ACHATS DURABLES 2021 – 2025 (PNAD)** portant à 30% la part des achats publics intégrant une considération sociale.
- **POURSUIVRE L'ANIMATION DU RÉSEAU DE FACILITATEURS**

SOUTENIR LES ACHETEURS PRIVÉS

L'année 2021 témoigne d'une très nette montée en charge des projets d'investissement privés intégrant une clause sociale.

112 997 heures d'insertion ont été réalisées à ce titre dans l'année. Cela représente plus du tiers des heures réalisées sur des opérations privées ces 10 dernières années et une **augmentation de 350% par rapport aux résultats de 2019.**

Ces très bons résultats sont essentiellement le fruit d'un travail étroit avec l'aménageur public, **OPPIEDA**, et les promoteurs ou constructeurs qui acquièrent des terrains pour y réaliser des constructions à usage d'habitation ou de bureau.



DONNEURS D'ORDRES PRIVÉS	Nb d'heures
GREEN CITY IMMOBILIER	263
SCI TOULOUSE B	305
ECLISSE PROMOTION	318
LOTJAS	729
AMETIS-IDEOM	1406
SNC TOULOUSE TMA PLACE CENTRALE	1933
LIGUE CONTRE LE CANCER 31	2047
VALOREM	2194
ICADE PROMOTION	2550
SNC TOULOUSE GUILLAUMET	3233
CREDIT AGRICOLE IMMOBILIER PROMOTION	3985
TAGERIM	4129
DYNEFF	4135
GB IMMO	4510
SERGE MAS PROMOTION	4613
EIFFAGE IMMOBILIER OCCITANIE	5107
PROMOMIDI	12328
ST AGNE PROMOTION	12612
BOUYGUES IMMOBILIER	13646
SNC ALTAREA COGEDIM REGIONS	14307
LP PROMOTION	18649

EN 10 ANS,



54 opérations portées par des maîtres d'ouvrage privés ont été accompagnées

ont donné lieu à

304 292

heures d'insertion



bénéficiant à
616 personnes

Elles concernent des projets de constructions de bâtiments mais également des projets dans le domaine des réseaux ou de la transition énergétique.

QUELLES DIFFÉRENCES AVEC LES MARCHÉS PUBLICS ?

- La **typologie** des publics recrutés au titre de la clause sociale est assez **similaire**.
- Les entreprises intervenant sur les opérations privées font appel à des **modalités de contrat plus hétérogènes**, la part des contrats d'intérim y étant en particulier plus forte.
- Le recours à l'IAE est quant à lui plus diversifié, les entreprises mobilisant plus largement les différentes solutions proposées par les acteurs de l'IAE sur le territoire.

LE PROJET « QUARTIER GUILLAUMET »

20

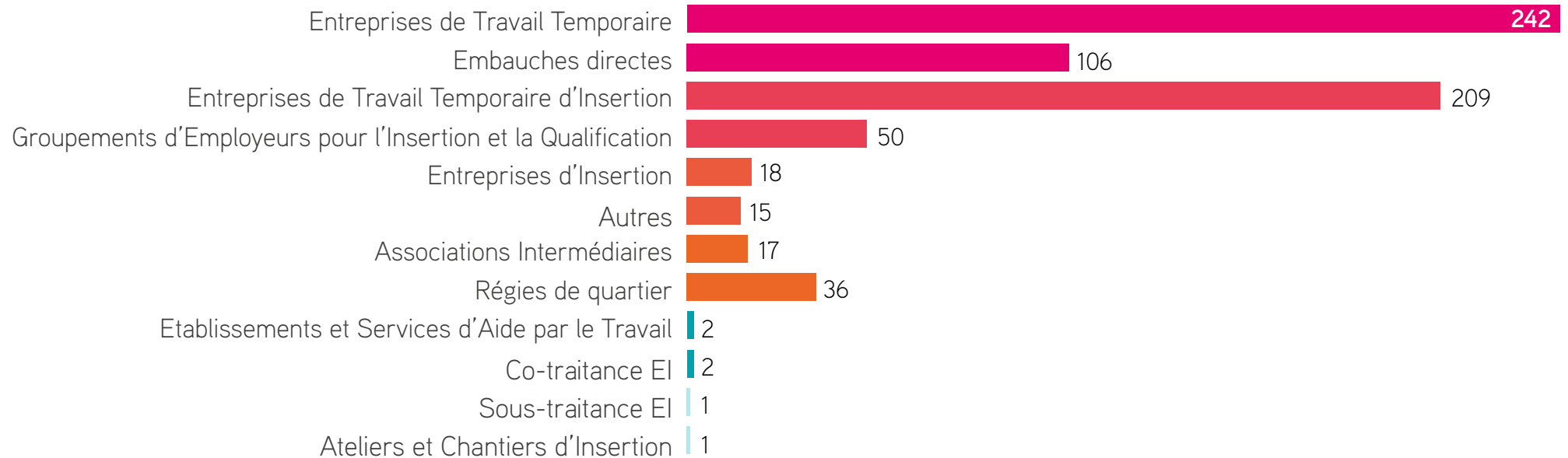
Le groupement Cogedim Midi-Pyrénées et Crédit Agricole Immobilier a emporté un concours d'aménagement et assure à la fois la fonction d'aménageur et de constructeur.

Sur ce projet, dont les travaux s'étalent sur 5 ans, près de **200 000 heures d'insertion sont programmées**, en intégrant l'aménagement des espaces et équipements publics et les constructions à usage d'habitation ou de bureau.

Au 31 décembre 2021, après 18 mois de travaux, un peu plus de 28 000 heures d'insertion ont d'ores et déjà été réalisées.



NOMBRE DE CONTRATS MOBILISÉS PAR LES ENTREPRISES DEPUIS 2012



Des démarches ciblées et structurantes à l'échelle de territoires infra métropolitains permettent également de traiter la question de l'emploi dès la phase de construction ou d'aménagement en prenant appui sur l'intégralité de la chaîne de fabrication de la ville, quelle que soit la maîtrise d'ouvrage, pour démultiplier la valeur ajoutée territoriale de ces projets.

TÉMOIGNAGES

Du côté des Donneurs d'Ordres



JÉRÉMIE LOEVENBRUCK,
gérant et cofondateur de la
SCOP Palanca, Directeur
innovation sociale et
écologie chez Bellevilles
foncière responsable.

« Les halles de la cartoucherie, c'est d'abord un projet d'exploitation d'un tiers lieu inclusif, qui crée beaucoup d'emplois et qui fait vivre le quartier. A ce titre-là, la question de l'emploi et de l'insertion est partie prenante de nos valeurs. On part d'abord de ces considérations sociales et environnementales pour élaborer le projet d'exploitation. Forcément, ça va se décliner dans l'acte de construire. On traite la question environnementale sous l'angle du choix des matériaux, de la sobriété, de la question du réemploi, des choix énergétiques.

De même, l'un des grands volets pour traiter la question sociale, c'est de mettre des clauses d'insertion. Ça nous a semblé quelque chose d'évident. C'est l'un des aspects des enjeux sociaux de l'acte de construire. »

Du côté des bénéficiaires



SOULEYMANE SISSOKO
19 ans bénéficiaire de la
clause sociale depuis 2019

Je viens du Mali, j'ai été accompagné par une association du Tarn et Garonne, et j'ai pu faire mon apprentissage en 2019 au CFA de Montauban et dans l'entreprise Marius TEPASSO comme maçon pendant 2 ans. Une fois mon CAP obtenu j'ai signé mon CDI dans cette même entreprise. Aujourd'hui ce métier me plaît beaucoup, je suis bien intégré dans l'équipe et je m'entends avec tout le monde.

Mon prochain projet ?
Passer mon permis !

ET DEMAIN...

- **SYSTÉMATISER L'OFFRE D'ACCOMPAGNEMENT** auprès des promoteurs immobiliers et constructeurs du territoire
- **PROMOUVOIR LA CLAUSE AUPRÈS DES ACTEURS ÉCONOMIQUES** pour mieux intégrer Responsabilité Sociale des Entreprises et achats responsables et faciliter le « réflexe » clause sociale pour les acheteurs privés
- **MIEUX MOBILISER LES SOLUTIONS** proposées par les structures de l'Insertion par l'Activité Economique dans les achats privés

PROMOUVOIR L'ÉCONOMIE SOCIALE ET SOLIDAIRE ET DÉVELOPPER LES ACHATS SOCIALEMENT RESPONSABLES

LE DÉVELOPPEMENT DES ACHATS SOCIALEMENT RESPONSABLES

Dans le prolongement de l'action conduite par TME depuis 2012, les équipes ont renouvelé en 2021 les interventions visant à promouvoir et développer l'insertion par l'activité économique et l'économie sociale et solidaire dans les marchés publics.

Objectif : Accompagner la mise en œuvre d'une démarche d'achats socialement responsables prenant appui sur les clauses sociales pour contribuer au développement d'opportunités économiques pour les structures de l'IAE et du handicap.

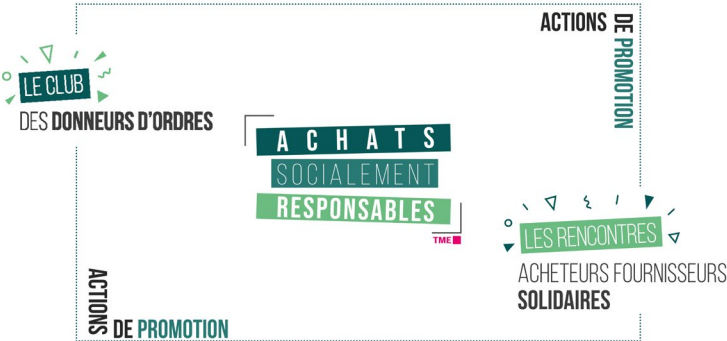


LA DÉMARCHE S'APPUIE SUR TROIS AXES

L'animation de la communauté des acheteurs au travers du Club des donneurs d'ordres.

L'organisation de rencontres Acheteurs /Fournisseurs solidaires pour favoriser les coopérations économiques.

Le déploiement d'actions de sensibilisation et d'information sur la clause sociale auprès des professionnels de la fonction achat au sein des différentes maîtrises d'ouvrage.



LE CLUB DES DONNEURS D'ORDRES 2021

Le club du 08.07.2021 a réuni **une vingtaine d'acheteurs** pour :

- Aborder l'impact de la crise COVID sur les achats socialement responsables,
- Faire le point sur la réforme des CCAG et l'intégration de considérations sociales dans ces documents de portée générale pour la passation des marchés,
- Partager une méthodologie de travail et un programme d'animation visant à développer les achats responsables sur le territoire.

SONDAGE

« L'introduction des objectifs du développement durable dans les CCAG est une réelle opportunité d'augmenter la part des marchés couverts par une clause sociale »

(sur une échelle de 1= non à 5 = tout à fait)

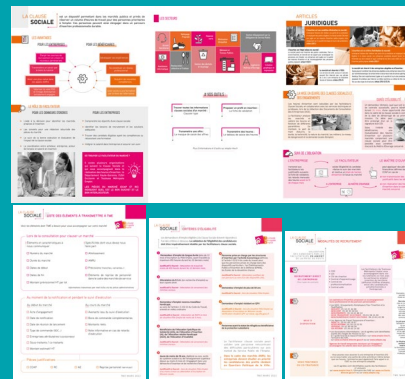


Un kit pour assurer la promotion de la clause sociale

L'équipe a élaboré un kit complet de promotion de la cause sociale, véritable outil pédagogique qui permet à l'ensemble de nos parties prenantes d'appréhender le fonctionnement de ce dispositif et les services des facilitateurs de TME.

Le Kit est constitué sous forme de fiches pratiques et opérationnelles, faciles d'utilisation par les acheteurs, les entreprises et les acteurs de l'emploi et de l'insertion.

Il est également utilisé lors de nos sessions de sensibilisation auprès des professionnels de la fonction achat pour présenter les achats socialement responsables et faire découvrir le monde de l'insertion par l'activité économique et du handicap.



LES RENCONTRES ACHETEURS – FOURNISSEURS SOLIDAIRES

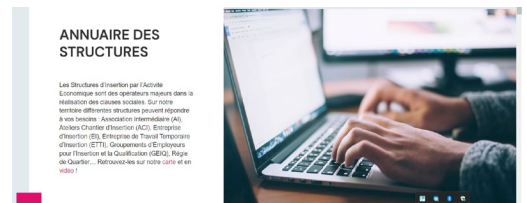
Les rencontres 2021 ont renoué avec le présentiel, malgré un contexte sanitaire toujours contraignant.

51 acheteurs et fournisseurs se sont retrouvés pour des rencontres éclair permettant de mieux de se connaître et de construire les conditions de coopérations futures.

A cette occasion, TME a lancé une campagne de promotion des fournisseurs solidaires du territoire diffusée sur les réseaux sociaux de l'association



et un annuaire des fournisseurs solidaires du territoire a été réalisé et mis à la disposition des acteurs du territoire sur le site internet de TME



EN 2021

Concrètement l'activité générée par les marchés d'insertion et les marchés réservés augmente de 10% par rapport 2019 à 148 741 heures. Cela représente 4% des marchés passés et 19% des heures réalisées, contre 21% en 2019.

 **30** marchés

 **148 741** heures réalisées

 **417** bénéficiaires

LA PROMOTION ET LE SOUTIEN À L'ÉCONOMIE SOCIALE ET SOLIDAIRE

Toulouse Impact se donne pour mission d'accompagner les entreprises de l'ESS dans leur développement, avec pour ambition d'encourager la création d'emplois sur le territoire et transformer l'économie locale dans une direction plus sociale, écologique et circulaire. La démarche est organisée autour de 3 défis :

DÉFI N°1 : inclusion économique et sociale - innover dans les quartiers prioritaires de la politique de la ville (QPV) et agir pour les jeunes

DÉFI N°2 : économie circulaire - réduire les déchets et multiplier les démarches circulaires

DÉFI N°3 : alimentation durable - cultiver l'agriculture urbaine et

favoriser le bien manger

Toulouse Métropole Emploi est membre du collectif Toulouse Impact qui agrège les initiatives territoriales conduites pour relever ces 3 défis et est amenée à participer aux actions du collectif.

LES RENCONTRES TOULOUSE IMPACT DU 15 OCTOBRE 2021

Les rencontres Toulouse Impact permettent de mettre à l'honneur les initiatives et la dynamique du collectif Toulouse Impact et de valoriser des projets concrets d'innovation sociale du territoire. Les 1ères rencontres se sont tenues le 15 octobre 2021 à Toulouse.

L'occasion de dévoiler les lauréats de l'appel à projets et des différents prix 2021 Toulouse Impact.



La Présidente de TME a remis lors de cette soirée un prix à l'association Proximité qui accompagne des jeunes issus des territoires en difficulté vers leur réussite, grâce au parrainage.

Cet accompagnement personnalisé, régulier et durable est possible grâce à des bénévoles actifs dans le monde professionnel.

Proximité

Toulouse Métropole Emploi propose également aux lauréats 2021 qui le souhaitent une session de sensibilisation à la Gestion prévisionnelle des Emplois et des compétences.

SAVE THE DATE !
LES RENCONTRES TOULOUSE IMPACT #2021
 Toulouse Métropole, avec les Imaginaires Fertiles et le collectif Toulouse Impact, vous invitent à la première édition des Rencontres Toulouse Impact

VENDEDI 15 OCTOBRE 2021
 13H30-20H30

« UN ÉVÈNEMENT 100% ESS ! »

Programme
 13H30 accueil café
 14h conférence-débat « Les coopérations dans l'ESS » par Les Imaginaires Fertiles
 14h45 remise d'insignes de bienvenue et tirage au sort pour le choix des membres du jury
 15h15 concert de La Marmaille - tirage au sort par PLU/TME
 15h45 remise des prix Toulouse Impact #2021 en présence du collectif Toulouse Impact et des élus de Toulouse Métropole
 19h30 cocktail dînatoire par Les Culinaires de Cap'Ess

Objectif : se retrouver, échanger, se connaître, partager, célébrer les initiatives ESS et innovations sociales de territoire...

Des participations complémentaires (places en nombre limité) avant le 15/10 :
 Plus tardive : soirée à l'Essence, contribution à la réimpression en vigueur

En partenariat avec le collectif Toulouse Impact :

ET DEMAIN...

CONTRIBUER À DÉVELOPPER UNE ÉCONOMIE LOCALE SOCIALE ET DURABLE
en augmentant la part des achats qui sont confiés aux structures de l'IAE, du Handicap et plus largement de l'ESS.

AGIR EN FAVEUR DES HABITANTS DES QUARTIERS PRIORITAIRES

LE SECTEUR DU NUMÉRIQUE

Nous poursuivons notre démarche de démocratisation des emplois et des formations du numérique dans une logique d'orientation et de parcours.

TESTER LES
MÉTIERS POUR
COMPRENDRE LES
PRÉ-REQUIS

ECHANGER AVEC
DES ORGANISMES
DE FORMATION POUR
MIEUX ORIENTER

PROFITER DU
TEMOIGNAGE
D'APPRENANTS
POUR ANTICIPER
LES FREINS

ILS PARLENT
DE NOUS !



En 2021, 20 conseillers en insertion professionnelle (CIP) issus de 15 structures de l'insertion professionnelle du territoire ont suivi le parcours de développement des compétences « **COACH NUMÉRIQUE #2** » sur deux demi-journées.

Lors de la première demi-journée, les professionnels de l'emploi ont donc **expérimenté le 19 octobre 2021 les savoir-faire des métiers du numérique**. Cette action de formation renforce la capacité des CIP à faire connaître et détecter les capacités attendues sur les métiers du numérique et leur permet d'avoir une vision plus claire de la réalité de ces emplois.

La deuxième demi-journée, du 21 octobre 2021, est un **temps privilégié d'échanges entre les organismes de formation du secteur et les acteurs de l'emploi autour de mini-tables rondes et de cas pratiques**. L'objectif est de renforcer la logique de parcours de l'insertion à l'emploi par la formation.

Une meilleure connaissance des publics accompagnés par les acteurs de la formation comme une meilleure connaissance des pré-requis à l'entrée en formation par les acteurs de l'emploi optimisent les conditions de réussite des projets professionnels des demandeurs d'emploi.

PROGRAMME DE «COACH» NUMÉRIQUE

FORMER LES PRESCRIPTEURS AUX
MÉTIERS DU NUMÉRIQUE POUR MIEUX
ORIENTER LES PUBLICS

**LE NUMÉRIQUE PREND SES
QUARTIERS**

TESTER LES MÉTIERS DU
NUMÉRIQUE

**VALIDATION DU PROJET
PROFESSIONNEL**

ENTRÉE EN FORMATION



Le Numérique Prend Ses Quartiers des publics orientés par les Coachs numériques.

Malgré le contexte sanitaire, la 7ème édition du « Numérique Prend Ses Quartiers », qui a eu lieu le 1er décembre 2021 au Centre Culturel Henri Desbals, a permis **aux demandeurs d'emploi de Bagatelle et des autres quartiers de tester les principaux savoir-faire des métiers du numérique** via 6 ateliers pratiques et ludiques : développeur web, technicien.ne cyber sécurité, technicien.ne fibre optique web designer. Les demandeurs d'emploi étaient accompagnés par leurs « coach numérique ».

Les ateliers ont été proposés et animés par : L'ADRAR FORMATION, l'AFPA, BGE, la MRS de Pôle Emploi, Web Force 3, Article 1.



42 bénéficiaires



42%
d'habitants en QPV



33% de femmes

ET DEMAIN...

CRÉER UN RÉSEAU D'ENTREPRISES AMBASSADRICES DU NUMÉRIQUE

permettant l'accueil de demandeurs
d'emploi afin de consolider un projet
professionnel

COMPLÉTER CETTE LOGIQUE DE PARCOURS

en travaillant
sur une marche supplémentaire
intervenant après Le Numérique
Prend Ses Quartiers et avant l'entrer
en formation



LA CLAUSE SOCIALE ET LE PROGRAMME DE RENOUVELLEMENT URBAIN

Dans le cadre de la convention NPNRU, TME assure l'animation de la charte locale d'insertion, document repère pour préciser l'ambition des partenaires du projet de renouvellement urbain en matière d'emploi et d'insertion. La Charte fixe plusieurs orientations :

➤ Accompagner les marchés ANRU et contribuer à l'animation du guichet unique « clauses sociales » avec l'USH Occitanie et le Département de la Haute-Garonne ;

➤ Améliorer le repérage et l'orientation des publics des QPV vers les opérations conduites sur ces quartiers, en lien avec le SPE et les acteurs de proximité ;

➤ Augmenter la part des publics des QPV bénéficiaires de la clause sociale sur l'ensemble des marchés ;

➤ Mieux communiquer et valoriser les résultats de la clause sociale pour en montrer l'efficacité.

Le programme représente un investissement de près d'1 milliard d'euros sur 10 ans. L'objectif d'insertion formalisé dans la Charte locale est de l'ordre de 381 000 heures, soit environ 240 ETP, réparti entre les différentes maîtrises d'ouvrages et familles d'opérations.

Sur 2021, les résultats consolidés du guichet unique reflètent une année encore marquée par les conséquences de la crise sanitaire sur les projets d'aménagement et de construction, avec 34 409 heures réalisées.



LE GUICHET UNIQUE CLAUSE SOCIALE EN 2021



34 409
heures d'insertion



16 opérations accompagnées



90 bénéficiaires





#CLAUSESOCIALE

Dans le cadre de l'animation partenariale, TME a également mis en place de nouveaux outils permettant aux partenaires de mieux identifier les opportunités d'emploi générées par les projets intégrant des clauses sociales et d'orienter plus simplement leurs bénéficiaires.

GOP
2021

GOP et réunions d'insertion,
des temps d'échanges dédiés
à la mise en œuvre de la charte locale d'insertion



30 min pour faire le point
sur les offres d'emploi et les entreprises qui recrutent

Un espace dédié aux prescripteurs
pour consulter toutes les offres d'emploi clause sociale

ET DEMAIN...

- **ORGANISER LA FONCTION RECRUTEMENT ET SOURCING**
pour agir au plus près des habitants des quartiers
- **INTRODUIRE DE LA RÉGULARITÉ DANS LES TEMPS DE RENCONTRE ENTREPRISES – PUBLICS**
- **MOBILISER PLUS LARGEMENT LES INVESTISSEMENTS LIÉS À LA GESTION URBAINE ET SOCIALE DES QUARTIERS**

TEAM EMPLOI

Tous Ensemble Agiles & Mobilisés pour l'Emploi réunit l'UCRM, FACE Grand Toulouse, le MEDEF Haute-Garonne, Rebonds ! et Toulouse Métropole Emploi afin de développer un programme vers l'emploi et la formation constitué de rouages que la personne active en fonction de ses besoins et de l'évolution dans son parcours. Ce dernier est conçu sur mesure, agile, décloisonné et personnalisé.

Un programme s'adressant aux habitants des différents Quartiers Politique de la Ville de Toulouse Métropole.

parcours
TEAM
TOUS ENSEMBLE AGILES ET MOBILISÉS
POUR L'EMPLOI



UN DISPOSITIF FINANÇÉ DANS LE CADRE DU PROGRAMME D'INVESTISSEMENT DANS LES COMPÉTENCES « 100% INCLUSION »

- **Une dynamique de groupe** par la création de cohortes et la mise en œuvre d'actions de renforcement d'équipes : Team Building.
- Un travail sur l'émergence et le développement des compétences sociales : **les Soft Skills**.
- **La création d'un passeport des compétences sociales** permettra leur valorisation et la certification par les entreprises, la Métropole et les acteurs de l'emploi.
- **Les outils sport & culture**, attractifs et supports de la remobilisation et du développement des compétences sociales.
- **Des pédagogies actives**, qui permettent aux personnes d'être actrices de leur parcours et qui favorisent les solidarités entre elles.
- **L'entreprise impliquée et engagée** dans toutes les étapes et tout au long du parcours pour un accès et un maintien dans l'emploi durable.

ET DEMAIN...

Toulouse Métropole Emploi intervient plus spécifiquement dans le dispositif TEAM Emploi à deux titres :

En mobilisant le levier des clauses sociales d'insertion et les différentes actions d'attractivité des métiers afin de proposer des opportunités d'emplois aux bénéficiaires du programme.

En mettant en place, un Open Badge, permettant de certifier sous la forme de badges numériques des compétences acquises ou développées dans le programme par les bénéficiaires.

Basé sur la plateforme Jobready, développée par l'association Article 1, le système de certification repose sur l'identification des soft skills détenus ou développés par les personnes à partir du récit des expériences que réalisent les bénéficiaires. Les étapes et ateliers que suivent les participants au programme constitueront autant d'expériences permettant de développer ou renforcer certaines de ces compétences clés pour l'insertion professionnelle durable.

JOBREADY



L'OPEN BADGE est donc un outil qui permet de :

- **Développer l'employabilité des bénéficiaires** afin de préparer leur insertion sur des formations ou des emplois du territoire
- **Identifier et valoriser les compétences comportementales** ou softskills des bénéficiaires
- **Renforcer ou développer de nouvelles compétences** sociales et relationnelles en lien avec son projet professionnel
- **Apprendre à formaliser** son expérience pour améliorer sa posture professionnelle

MODÉLISER LA DÉMARCHE DE CERTIFICATION VIA OPEN BADGE ET ENVISAGER DES DÉPLOIEMENTS ALTERNATIFS

CONTRIBUER À L'ÉGALITÉ PROFESSIONNELLE ENTRE LES FEMMES ET LES HOMMES

32

LE PROGRAMME ÉGALITÉ

#PROFESSIONNELLE

Toulouse Métropole Emploi fait de L'ACCÈS DES FEMMES À L'EMPLOI DURABLE une priorité !



ÉGALITÉ PROFESSIONNELLE

Ce programme prend appui sur la clause sociale et l'action de TME auprès et avec les entreprises du territoire afin de :

- favoriser l'accès à l'emploi des femmes qui en sont éloignées
- promouvoir la mixité professionnelle auprès du grand public

Un programme organisé autour de 3 axes :

- Axe 1 : Augmenter la part des Femmes dans les emplois des clauses sociales dans tous les secteurs
- Axe 2 : Faciliter l'accès des Femmes aux métiers traditionnellement masculins, afin d'élargir leurs champs professionnels
- Axe 3 : Offrir des opportunités d'emploi aux Femmes en situation de précarité et de violence

Des actions de terrain permettant la rencontre entre des professionnELLES et des femmes en situation de recherche d'emploi.

Partenaires du projet : Missions locales, CIDFF, APIAF, UCRM, l'amicale du nid, le mouvement du nid et Grisélidis.

Réalisation 2021 :

- Tables rondes entreprises - candidates autour de métiers traditionnellement masculins.
- Sessions de sensibilisation sur la thématique de l'égalité professionnelle auprès des partenaires et entreprises



- Partenariat avec la déléguée départementale au droit des femmes dans le cadre du programme de sortie de la prostitution

Rencontre de femmes au parcours inspirant :

Manon, constructrice de routes en apprentissage chez Malet Sud / SPIE Batignoles

«c'est très concret, il y a un fort esprit d'équipe».



Loana, aide conductrice de travaux chez Thomas et Danizan **«c'est un métier de terrain».**

NOTRE EQUIPE

CLIQUEZ SUR LES PHOTOS POUR
DÉCOUVRIR LES PORTRAITS



33



NAOMI **ASSOUAN**



CAMILLE **ASSY**



DELPHINE **BARDIN**



NOARA **BENZEKRI**



EMILIE **BOUTTES**



EDOUARD
GUERREIRO-BOCHEREAU



CAMILLE **HERVÉ**



CAMILLE **LEFEUVRE**



PRISCA **LUTA**



BLANDINE **MENARD**



LAETITIA **PARINAUD**



MYRIAM **PATIGNY**



CHARLES-HENRI
DE RAVIGNAN



SABINE **RESPAUD**



ANISSA **SAIDANI**



JULIEN **VIGUIER**



REMI **MEHRAZ**
Alternant



LAURIANNE **SAVIGNOL**
Stagiaire

ET DEMAIN... NOS DÉFIS, NOTRE STRATÉGIE DE DÉVELOPPEMENT

A l'épreuve de ce premier cycle de 10 années, il est possible d'identifier ce qui fait la force de TME, ce qui constitue sa plus-value territoriale :

Une gouvernance partagée et plurielle : dès sa création l'association a été portée par un « triumvirat » institutionnel autour de l'intercommunalité toulousaine, de l'Etat et de Pôle Emploi. La composition du conseil d'administration reflète depuis sa création cette volonté d'associer le plus largement possible l'ensemble des acteurs de l'entreprise, de l'emploi et de l'insertion.

Une vocation d'ensemblier territorial et un savoir-faire dans la mobilisation de partenaires d'horizons différents amenés à travailler sous une bannière commune pour construire des solutions RH

fonctionnelles et efficaces.

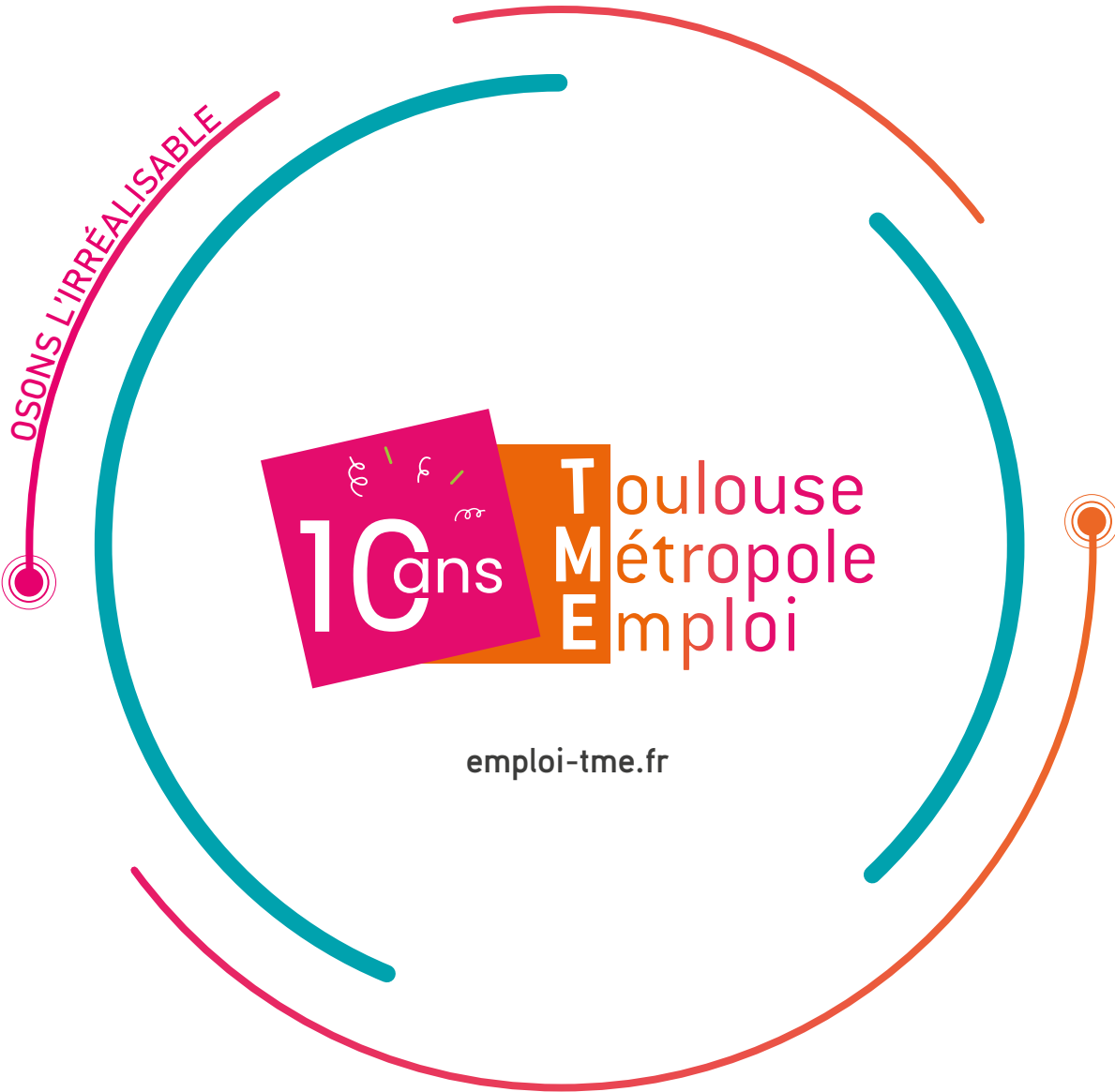
Le souci constant des publics les plus vulnérables, les habitants des quartiers prioritaires en particulier. La création des Maisons de l'emploi en 2005 s'est faite dans le cadre d'une grande loi de cohésion sociale et de la création quelques mois plus tard de l'ANRU et des premiers programmes de rénovation urbaine. Les liens entre TME et la politique de la ville n'ont depuis cessé de s'intensifier. Les outils que l'association déploie sur le territoire visent plus largement l'ensemble des publics qui éprouvent des difficultés d'accès à l'emploi.

Le dialogue nourri et régulier avec les entreprises du territoire pour appréhender et comprendre leurs besoins et les transformer en opportunités pour l'emploi et l'insertion.

Ces forces sont pour l'avenir autant de défis que l'association doit relever en renouvelant ses pratiques, en élargissant encore plus le spectre de ses parties-prenantes. Elles peuvent également constituer les 4 ambitions de l'association pour les 10 prochaines années :



Les projets présentés pour 2022 et les années à venir concourent tous en tout ou partie à ces ambitions à partir d'une approche qui se veut pragmatique et créative mais qui s'appuie sur le savoir-faire et l'expertise qui nous est reconnue.



NOTRE CONSEIL D'ADMINISTRATION

